



尋找 > 精靈

Aqua Kid



國民小學節約用水手冊



經濟部水利署
WATER RESOURCES AGENCY

在浩瀚的宇宙裡，
奇妙的水，
幻化成千變萬化的水精靈，
隱藏在不同的地方。
在我們需要時，
水精靈總是適時地出現，
供給我們日常生活的需求。
現在，就讓我們背起行囊，邁出步伐，
一起探索豐富有趣、多姿多采的水世界吧！



水精靈探訪者：

就讀學校：

就讀班級：

年

班



目錄

壹 飲水思源	2	參 用水計量	9
地球上的水	2	一度水有多少	9
水的循環	3	用水量如何計算	10
我們的水源	4	你會看水費單嗎	10
自來水不會自己來	6	水費資料查一查(習作)	11
		水費算一算(習作)	12
貳 水水生活	7	肆 省水妙招	13
身體的水循環	7	滴水不漏	13
家庭中的用水	8	節水好寶寶(習作)	14
校園中的用水	8	如何省水	15
		節水好撇步	16
		節水妙計動動腦(習作)	17
		認識省水器材	18
		認識省水標章(習作)	19
		製作水日記(習作)	20



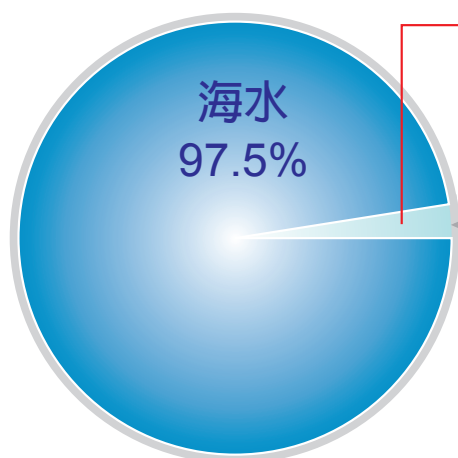
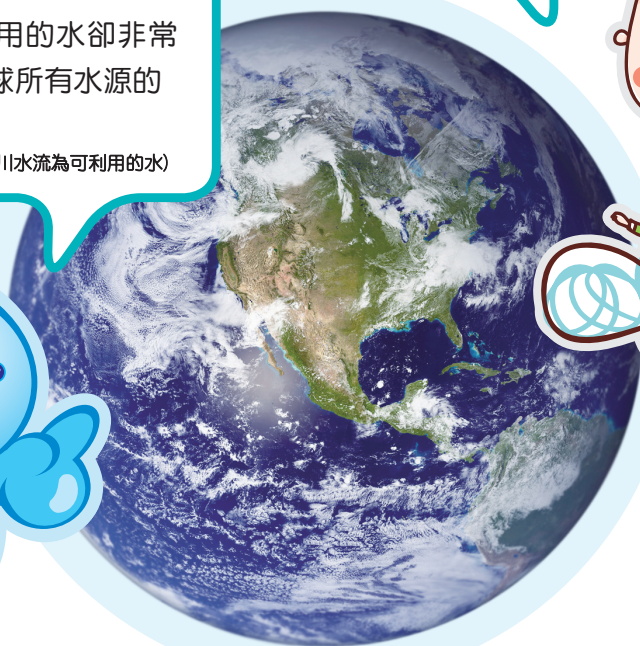
壹 飲水思源

◎ 地球上的水

NONONO! 我們的地球，雖有2/3的面積被水覆蓋，但真正可提供人類使用的水卻非常少，少到只佔地球所有水源的0.76%。

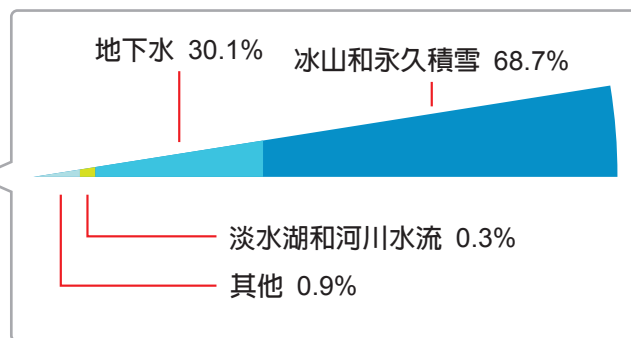
(註：地下水、淡水湖和河川水流為可利用的水)

從外太空看地球，藍色面積佔了好大一部分，這些應該就是地球上住著水精靈的地方吧！不過，這些海洋、湖泊、河川的水，我們都能夠取來使用嗎？



總水量

淡水 2.5%



淡水

◎ 水的循環

水，是從哪裡來的呢？



就是天上降下來的雨啊！



當海洋、河川、湖泊的水受到太陽照射，蒸發為水蒸氣，上升後遇冷凝結成小水滴，小水滴聚集夠了，就會化成雨或雪落到地面，成為河川、地下水或是再回流至大海，這就是“水的循環”。

在水循環的過程中，我們會利用水庫或蓄水堰把水貯存起來，供給自來水、水力發電及農業灌溉之用。



◎ 我們的水源

不要懷疑，臺灣是個缺水的地方喔！

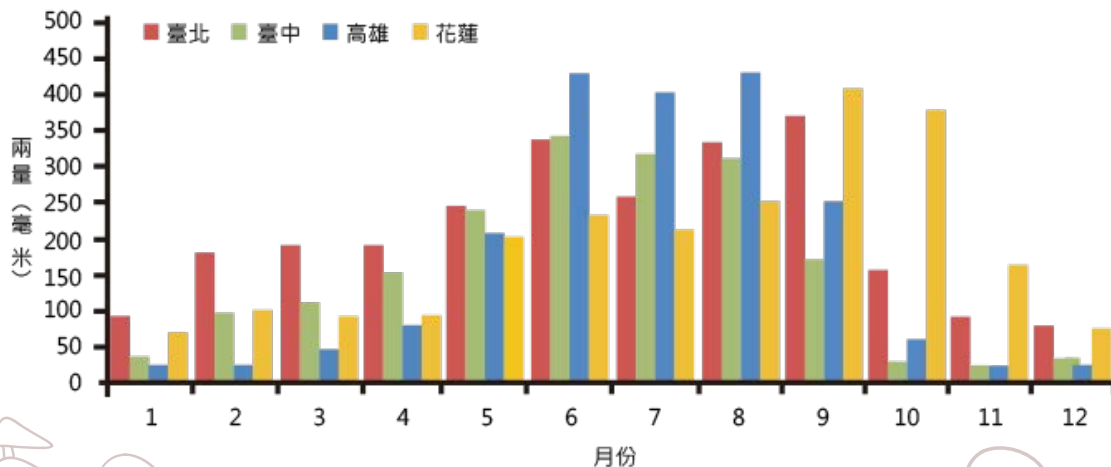
■ 雨水

臺灣年平均降雨量約2,500公釐，但是因為山坡陡峻，颱風或豪雨的雨勢又很急促，大部分的降雨都流到海裡去了，所以每人實際分配到可利用水量很少，只有世界平均值的六分之一，按世界標準，屬於缺水地區，不但如此，還常常面臨水災跟旱災的問題。

臺灣大部分的雨水來源是五、六月的梅雨季，及七月至九月的颱風季，另外春雨對北部地區的降水貢獻也不小，冬天則是少雨的季節，尤其中南部甚至沒有降雨，十一月至隔年四月我們稱之為枯水期。



逐月雨量平均值之變化圖 (Refer to 1981-2010)



我發現，如果一陣子都沒有下雨，河川就會慢慢乾涸了。

所以，河川是觀察是否缺水很好的指標！

河川

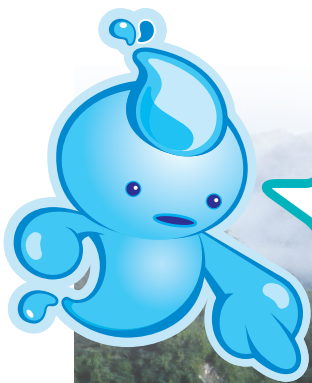
河川有的大有的小，當許多條河川相會的時候，還會形成更大的河川。如果很久都沒有下雨，河川就會沒有水，慢慢乾涸。

台灣本島的河川以中央山脈為主要分水嶺，東西分流入海，幹流長度最長者為濁水溪（約186公里），流域面積最大者為高屏溪（約3,257平方公里）。



台灣河川分佈圖

水庫



因為河川的水是流動的，所以我們會建造水庫，把河水截流蓄存下來，並好好的加以利用。

原來水庫的主要作用是蓄水備用，不過我倒覺得很多水庫風景優美，是假日遊玩踏青的好去處！

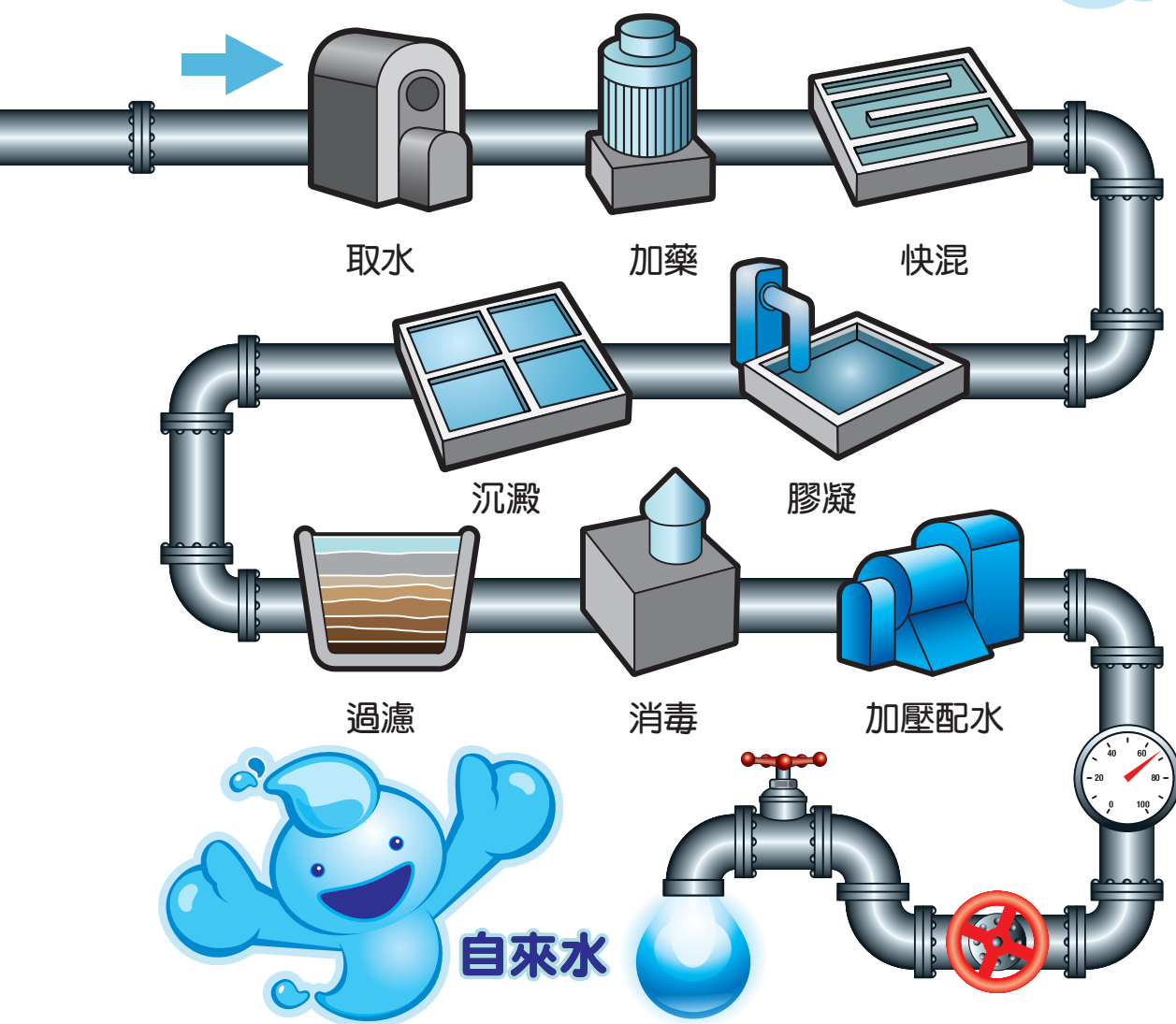


◎ 自來水不會自己來

打開水龍頭，就會有水嘩啦啦流出來，到底這些水是從哪裡來的呢？



水龍頭流出的水，都是經過一道又一道複雜的處理過程，才能成為我們用的水喔！



自來水的處理過程

貳 水水生活

◎ 身體的水循環

人類如果能保有水分，即使沒有食物也可以生存30至60天。

但是如果沒有喝水，產生脫水現象的話，人體是無法撐過10天的，即使只有兩天沒喝水，也可能會死亡。

還有人體如果一整天都不動的話，會消耗1.5公升的水，但人當然不可能不動，所以一般人一天會消耗2至3公升的水，因此一定要時時補充等量的水。



總攝取水量
2.5公升

總排出水量
2.5公升



飲水及飲品2.2公升
從碳水化合物的代謝中所產生 0.3公升

尿液 1.5公升
汗水 0.5公升
呼吸 0.5公升

◎ 家庭中的用水



刷牙

從早上起床開始，我們的生活就離不開水。



洗澡



洗臉



清潔



上廁所



洗衣服

◎ 校園中的用水

學校中用水的機會也相當多喔！



是啊！從洗手台、廁所、游泳池到廚房，都是離不開水的地方。



游泳池



洗手台



廁所



廚房



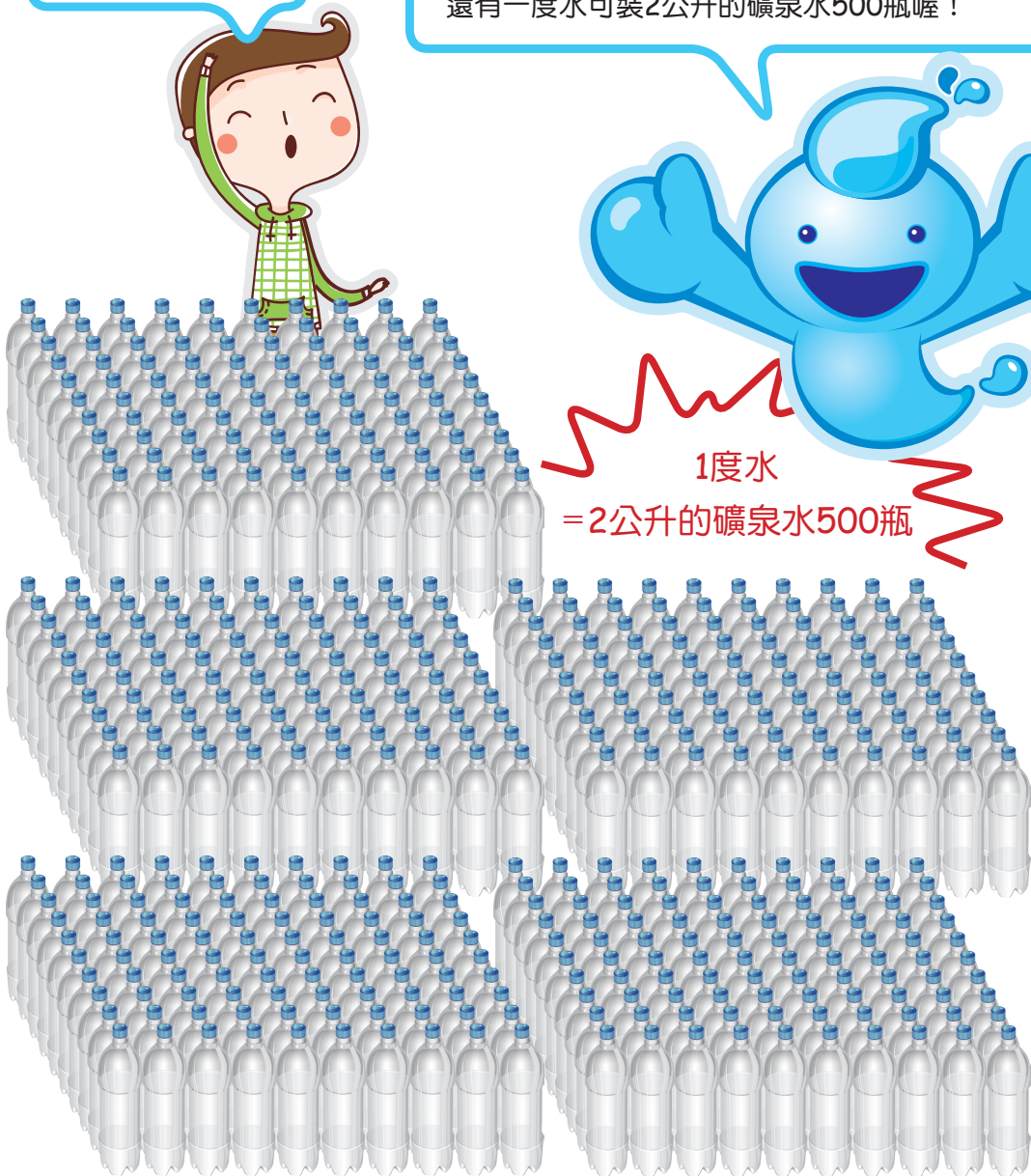
參 用水計量

◎ 一度水有多少

一度水，到底有多少？

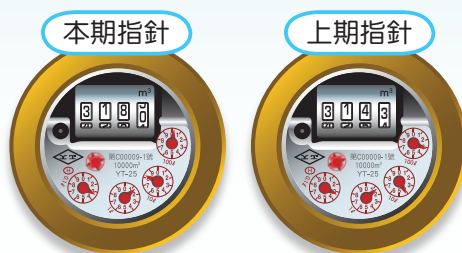
度，是水費的計量單位。

一度水 = 1公噸 = 1立方公尺 = 1000公升 = 1000公斤
還有一度水可裝2公升的礦泉水500瓶喔！



◎ 用水量如何計算

首先，自來水公司會根據水表紀錄水量。要紀錄正確的水量，必須先學會看水表，我們來學習怎麼看水表吧。



將本期指針數字和上期指針數字相減，就是本期實際的用水量。

◎ 你會看水費單嗎

這是我們每兩個月都會收到的自來水水費收據通知單，上面記載著用水度數。

我們每個月用掉多少水呢？試著把家裡的水費單找出來吧。



台灣自來水股份有限公司 97 年 7 月水費 (含代徵費用) 通知及收據
Taiwan Water Corporation Water Consumption Charge Payment Notice & Receipt
供水單位 列印日期 97.06.21/13:24

先生 貴用戶本期用水排放CO₂約 11公斤
 女士 敬請節約用水，以減少CO₂排放，降低地球

屬於「水費帳單繳費期限」
 2008年「7」月「21」日

服務站所 台南服務所 704台南市開元路1號
 電話 02-20000111 傳真 02-20000110 用戶服務(申訴)中心: 2086653

繳費說明: 97 年 7 月 21 日前繳費 (最後一日遇假日順延，惟於超商或採電話語音、網路、行動電話繳費者，假日不順延)，
 7 月 22 日起 10 天 (含) 內繳費加計 5% 遲延費，逾 10 天以上繳費加計 10% 遲延費。逾期於 97 年 8 月 21 日前
 仍可至各代收單位繳費 (遲延費於下期補收)，倘於 97 年 9 月 5 日前仍未繳費，將依章停止供水。

採金融機構電話語音、網路銀行繳費者，請依下列號碼操作

代收期限	銷帳編號	應繳總金額	查核碼
970821	06000572632204	00000786	1

採行動電話繳費者，請依下列號碼操作

繳款類別	銷帳編號	繳款金額	代收期限
21512	060005726322043	00000786	970821

水 站 所 編 號 檢
 號 00 00000000 0

本期計費用水期間 97/04/03 - 97/06/03
 用水地址

「水號」

用水種別	普通用水	水費項目小計金額	601元	代徵費用小計金額	185元
工作區	1016	基本費	132元	清除處理費	163元
水表口徑	25	用水費	469元	水源保育費	22元
本公司營利事業統一編號	52242444				
收據號碼					
下期收費起始日期	97/09/01				
下期抄表日期	97/08/01				
本期抄表日期	97/06/03				
本期指針數	788				
上期指針數	744				
註記					
期別	2.0				
分攤/副表度數	0				
公共用水分攤戶數	21				
本期實用度數	44				

應繳總金額 \$786元

這就是本期水費

◎ 水費資料查一查(習作)

練習上網查查看你家的水費資料吧！

臺灣自來水公司網頁→網路e櫃台→線上查詢→水費查詢

臺北自來水事業處網頁→常用服務→水費查詢

代收期限	銷帳編號	應繳總金額	查核碼
970821	06000572632204	00000786	1
採行動電話繳費者，請依下列號碼操作			
繳款類別	銷帳編號	繳款金額	代
21512	060005726322043	00000786	970
水號	站所	編號	檢
00	00000000	0	

本期計費用水期間 97/04
用水地址
「水號」

台灣自來水公司 TAIWAN WATER CORPORATION

網站導覽 | English | 兒童版 | 會員登入/註冊 | 首頁

請輸入關鍵字

一般用戶 政府機關 自來水所屬單位 外籍人士/企業

QUICK. 品質. 創新. 信賴. 專業

公告資訊 機關簡介 企業社會責任 公司治理 成果績效 用水宣導 政風廉政 政府資訊公開

網路e櫃台 線上查詢 水費查詢

電子帳單 線上繳費 水費試算查詢

用戶服務 線上申辦 新/改裝進度查詢

民意交流 1910通報無水漏水服務 線上申辦進度查詢

開放資料 台灣區水管公會

政策宣導 水池水塔業者

電子書專區

2018永續報告書

查詢水號(11碼)

站所: 前2碼 用戶編號: 第3-10碼 檢算號: 後1碼

範例: 2C 12345678 9

☒ 記住我的水號

查詢 重新填寫 更多水號..

注意事項:

1. 本公司水號(含檢算號)共11碼，您可以從本公司寄發之各式水費單據上查得。
2. 本系統不提供停水、停水處分、停水及停表之水費查詢。
3. 欲查詢繳費明細，請先登入成會員。
4. 貴用戶如已至超商(或銀行機構代繳)需俟5日後(例假日除外)待超商等向本公司完成結繳，再請上網查詢繳費狀況。

直接把水費單上「水號」
的資料填入「查詢水號」
的表格內，再按下方的
「查詢」即可。

動手來紀錄你家的水費資料吧！

繳費年月	合計度數(含分攤度數)	應繳金額



◎ 水費算一算（習作）

1

根據家裡最近一期的水費單，計算你家用了多少水？

.....

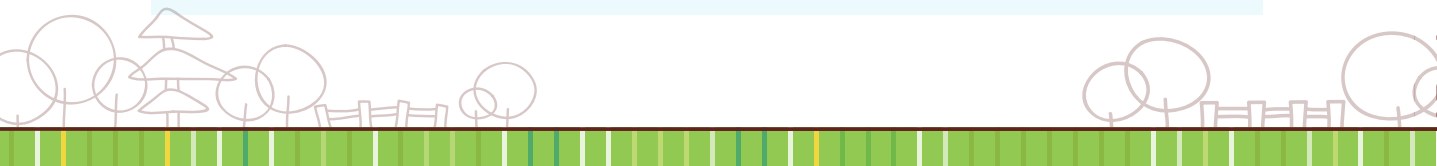
<input type="text"/>	度	減	<input type="text"/>	度	等於	<input type="text"/>	度	相當於	<input type="text"/>	瓶
本期指針數(度)			上期指針數(度)			本期實際用水(度)			2公升礦泉水的水量(瓶)	

(註：1度水=2公升的礦泉水500瓶)

2

超市一瓶2公升礦泉水約30元。利用上面計算出來的礦泉水數量(瓶)，算算看家裡這個月用的水，如果都是從超市買回來的，相當於多少錢呢？

.....



肆 省水妙招

◎ 滴水不漏

最好能常常注意生活周遭是不是有漏水的狀況，如果發現漏水，一定要馬上處理。



沒有用水時水表內指針也在轉動



牆面、地下或天花板忽然出現潮濕的現象



水龍頭關不緊一直滴水



馬桶裡的水常在晃動或是沒辦法止水



◎ 節水好寶寶（習作）



你有以下的這些用水行為嗎？



☐ 洗手搓肥皂時不關水龍頭，讓水一直流。



☐ 洗碗、洗菜時一直開著水龍頭。



☐ 開著水龍頭刷牙，讓水一直流。



☐ 洗澡都用浴缸泡澡。



☐ 總是把水龍頭開到最大。



☐ 沒有隨手關緊水龍頭。

如果你有打 ☒ 的行為，請隨時注意改善，就可以節省許多珍貴的水資源，做個節水好寶寶喔！

◎ 如何省水



有時候，改變一下用水習慣，就可以輕輕鬆鬆成為節水達人喔！

刷牙	洗澡	洗車
 <p>開著水龍頭刷牙 3.5公升</p>	 <p>用浴缸泡澡 100公升</p>	 <p>開著水管不停沖洗 90公升</p>
節水達人怎麼做？		
 <p>以杯子裝水刷牙 0.3公升</p>	 <p>蓮蓬頭淋浴 + 隨手關水 45公升</p>	 <p>用水桶裝水擦洗 15公升</p>

◎ 節水好撇步

妙招1



洗澡用低流量蓮蓬頭淋浴，淋浴時間也不要太長。

妙招2



洗碗、洗菜時用盆槽裝水洗濯，好清洗又乾淨。

妙招3



利用洗米水、煮麵水洗碗盤，節省用水並減少污染。

妙招4



洗衣水、洗澡水等可用來洗車、擦洗地板或沖馬桶。

妙招5



除濕機收集的水也可以利用來澆花或擦地板。

妙招6



刷牙用漱口杯，真方便。

妙招7



家人洗澡時，應連續不要間斷，可節省熱水流出前的水量。

妙招8



定期檢查漏水，一發現漏水馬上找人修理。

妙招9



洗車使用水桶及海綿擦洗，不要用水管直接沖水。

妙招10



食物退冰請用微波爐解凍，或是及早將食物由冰箱取出，不要用水沖洗退冰。

妙招11



洗手正確步驟：開小水沾濕手→關閉水龍頭→塗抹肥皂→雙手搓揉→開小水沖洗→關閉水龍頭

妙招12



庭園綠化選擇耐旱的植物，利用早晚陽光微弱蒸發量少的時候再澆水。

◎ 節水妙計動動腦（習作）

除了前頁的12個妙招，日常生活中還有哪些節水好方法，趕快動動腦把它寫下來吧！



我還知道很多其他的省水方法呢！

妙計1

妙計2

妙計3

妙計4

妙計5

妙計6

妙計7

妙計8

妙計9



◎ 認識省水器材



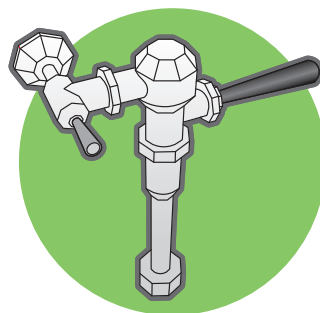
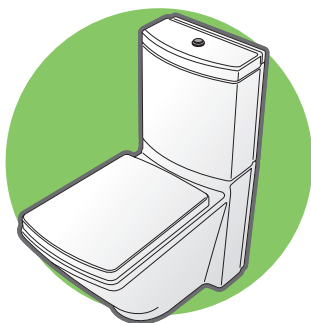
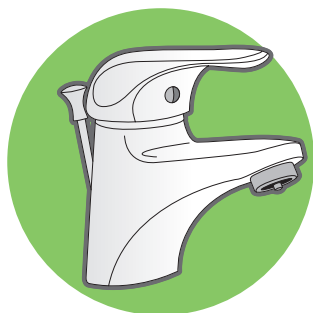
有沒有簡單又不花力氣的省水方法呢？

當然有啊！使用省水器材就是最簡單的省水方法。



省水器材就是在不影響原設計功能，如馬桶就是要將糞尿沖乾淨、洗衣機就是要將衣服洗乾淨等的必要條件下，使用最少水量的用水器材與控水器材，便叫做省水器材。

我們經常會使用的省水器材包括「省水水龍頭」、「省水馬桶」、「兩段式馬桶沖水器」、「省水蓮蓬頭」、「小便斗自動沖洗裝置」、「省水洗衣機」等幾大項。



◎ 認識省水標章（習作）

我知道了！使用省水器材是節約用水的好方法，但是要怎麼選購省水器材呢？

很簡單，只要認明這個微笑水滴標誌的「省水標章」，就是經過驗證合格通過的省水器材。



小朋友，如果你使用過省水器材，表示你也參與了節約用水的工作，很棒喔！

若你還沒使用過的話，可以建議爸爸媽媽選購有經過省水標章認證的省水器材，既有品質保障，又為地球的水資源盡了一份心力喔！








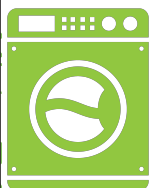
想想看，在家庭、學校或其他場所中有哪些器材有貼「省水標章」呢？請試著找一找把它寫下來吧。

[illegible]

◎ 製作「水日記」(習作)



試著紀錄以下的數據，再稍微計算一下，就可以算出你的家庭一天的用水量是多少喔！

① 家中成員	□ 爺爺 □ 奶奶 □ 爸爸 □ 媽媽 □ 兄弟姊妹(含自己) _____人，共_____人。					
用水用途	刷牙	洗臉/洗手	上廁所	洗澡	洗碗	洗衣服
						
節水習慣及 省水妙招	用水杯裝水刷牙， 隨手關緊水龍頭。	換裝省水 水龍頭， 洗手適量 用水愛地 球。	換裝省水 型馬桶， 水箱漏水 快維修。	盆浴方式 改淋浴， 洗澡時間 要縮短。	碗盤油污 先擦拭， 盆槽裝水 來洗濯。	換裝省水 洗衣機及 控制適量 洗滌物。
② 合理用水量 (省水型)	1 (公升/人)	4 (公升/人)	5 (公升/次)	70 (公升/人)	15 (公升/次)	20 (公升/次)
③ 每日使用人 數或次數	___ 人 ①	___ 人 ①	___ 次 ①×4	___ 人 ①	___ 人 ①	___ 次 ①×0.5
④ 用水量	___ 公升 ②×③	___ 公升 ②×③	___ 公升 ②×③	___ 公升 ②×③	___ 公升 ②×③	___ 公升 ②×③
合計	(公升)					

註：1. 每人每天上廁所平均約 4 次
2. 每人每天洗衣服平均約 0.5 次

MEMO



A large, light blue rectangular area with rounded corners, serving as a writing space. It contains ten horizontal dashed lines for writing.





經濟部水利署

WATER RESOURCES AGENCY

台中辦公區：40873 台中市南屯區黎明路2段501號

電話：04-2250-1250，04-2250-1499 / 傳真：04-2250-1628

台北辦公區：10651 台北市大安區信義路3段41-3號9-12樓

電話：02-3707-3000，0800-212-239 / 傳真：02-3707-3166

新店辦公室：23159 新北市新店區安和路三段76號

電話：02-8941-5026

<http://www.wra.gov.tw/>

