

計畫名稱：湖山水庫及鄰近地區植物資源與植被調查

(英文名稱)：Studies on the Vegetation of Hushan Reservoir

計畫編號：110-1

全程計畫期間：96 年 5 月 1 日至 97 年 6 月 30 日

本年計畫期間：96 年 5 月 1 日至 97 年 6 月 30 日

計畫主持人：賴國祥

## 一、摘要

本計畫於湖山水庫各項工程施工前，進行計畫區及鄰近地區維管束植物資源及植群調查，以建立生態保育之基礎資料。本區植物資源經調查，共記錄維管束植物 119 科 344 屬 508 種，種類最多的前 3 科分別是禾本科、豆科及大戟科。其中圓葉布勒德藤、岩生秋海棠及鹿谷秋海棠為較稀有之植物。植群經歸群分析結果，庫區可分為 6 型：麻竹林型、香楠林型、水同木林型、樹杞林型、構樹林型及果園型；至於全區則可分為 11 型：龍眼林型、香楠林型、千年桐林型、相思樹林型、水同木林型、麻竹林型、血桐-構樹-稜果榕林型、山黃麻林型、檳榔林型、孟宗竹林型、桂竹林型。

## Abstract

The aim of this program was to carry on inventory of vascular plant resources and vegetation type at the area of Hsi-Shih Reservoir and neighboring area before every project of Hsi-Shih Reservoir constructs, in order to set up the basic information of the ecological conservations. A total of 508 species, belonging to 344 genera and 119 families, were recorded in this program. The first 3 family of most species are Gramineae, Leguminosae and Euphorbiaceae. *Bredia hirsuta* var. *rotundifolia*, *Begonia lukuana* and *Begonia ravenii* are scarce plants. The plant communities of the reservoir area were classified into 6 types: *Dendrocalamus latiflorus* type, *Machilus zuihoensis* type, *Ficus fistulosa* type, *Ardisia sieboldii* type, *Broussonetia papyrifera* type and garden type; Can be classified into 11 types as for the whole district: *Euphoria longana* type, *Machilus zuihoensis* type, *Aleurites montana* type, *Acacia confusa* type, *Ficus fistulosa* type, *Dendrocalamus latiflorus* type, *Macaranga tanarius*- *Broussonetia papyrifera*- *Ficus septica* type, *Trema orientalis* type, *Broussonetia papyrifera* type, *Phyllostachys pubescens* type and *Phyllostachys makinoi* type.

**關鍵詞**：湖山水庫、植群分析、維管束植物資源調查

## 二、計畫目的

依蘇鴻傑（1984）對臺灣中部山地植群帶之劃分，本計畫區屬於海拔 500 m 以下之榕楠林帶，相當於熱帶氣候之森林，原生樹種主要為楠木類及榕屬植物。本計畫區相關之植物調查，較早有彭仁傑等人（1997）之雲林縣維管束植物資源調查，共記錄雲林縣內野生維管束植物 153 科 484 屬 763 種，其中臺灣特有種 90 種，包含圓葉布勒德藤（*Bredia hirsuta* var. *rotundifolia*）在內之稀有植物 20 種。經濟部水利署中區水資源局（2007）之湖山水庫工程計畫環境影響調查報告書，共記錄 97 科 279 屬 363 種維管束植物，其中特有種 19 種，原生種 269 種，馴化種 44 種及栽培種 31 種，包括依環保署「植物生態評估技術規範」公告環評等級為三的稀特有植物圓葉布勒德藤 1 種。植被調查顯示地勢平緩區域多已開發利用，主要種植柑橘、柚子、柳丁、檳榔及麻竹；山區部分也多為麻竹林及檳榔園，僅有少數次生林分布於稜線及溪谷等不易耕作之環境；在近稜線的樣區，以白匏子（*Mallotus paniculatus*）及白柏（*Sapium discolor*）的重要值較高；近溪谷的樣區則以大葉楠（*Machilus japonica* var. *kusanoi*）及水同木（*Ficus fistulosa*）之重要值為最高。另外，該調查報告書亦提及稀有物種之保育。

物種稀有性（rarity）是指現存生物的狀況，綜合生物學與生理學的各项因子，不論在數量上或分布面積上都明顯少於可比較之同分類地位的其他生物，但並不必然包含瀕危或是瀕臨滅絕（Reveal 1981）。造成稀有性發生的原因可分為人為因素與自然因素，人為因素包括土地的使用歷史、人類的利用及直接導致植物族群和個體減少或消失的人類活動；自然因素則包含有演化歷史、生態環境、生殖生物學、族群動態特性及遺傳特性（洪等 1995）。蘇鴻傑曾以種（species）為單位解釋稀有植物種類（rare plant species）為泛指一切產量稀少或分布地點局限一隅而不常見之植物（蘇 1980）。

湖山水庫工程計畫生態保育措施（2005）中列出「植物生態評估技術規範」所公告環評等級為三的稀有植物圓葉布勒德藤 1 種，以及依「Flora of Taiwan 2<sup>nd</sup> ed. Vol. 6（2003）」列為稀有植物之岩生秋海棠（*Begonia ravenii*），並記錄圓葉布勒德藤在淹沒區幽情谷中有 5 處分布，面積和約 20 m<sup>2</sup>，非淹沒區近稜線之峭壁有 1 處分布，面積約 6 m<sup>2</sup>，而岩生秋海棠則零星分布於幽情谷。

本計畫為了能有效減低湖山水庫工程施工所造成的生態衝擊及未來生態環境的維護，擬在各項工程施工前於計畫區內進行全面性維管束植物資源調查，掌握區域內植物社會狀況，設置樣區進行植群的調查與分析，識別主要植被類型及分布位置，以便後續進行植相演替推估及棲地環境營造，並依據所建立之植物名錄，針對本地區之稀有植物種類記錄分布位置及數量，以建立生態保育之基礎資料。

### 三、重要工作項目及實施方法

#### (一) 維管束植物資源調查並提出清單

- 1.調查區域地形研析及調查樣線勘查、設立：蒐集詳細的基本環境資料，並統整相關調查與研究結果，瞭解區域範圍及研擬調查路線後，進行區域內之踏勘，瞭解環境狀況及概略植群類型，決定樣線位置後，每月調查2次，每次2-3天。
- 2.植物調查、採集、鑑定與清單建立：依調查路線所記錄到的植物種類，建立植物清單。

#### (二) 植群類型、組成及分布之調查

- 1.樣區選設：採多樣區法之集落樣區設置法，樣區之設置考慮海拔、地形等環境變化與植物組成，於環境及林相均勻之地點取樣，設置10m×25m之樣區。
- 2.樣區植物與環境因子之調查：將植物區分為上木層及地被層。上木層記錄植物種類、胸高直徑；胸徑小於1cm之樹種、草本及蕨類歸為地被層，記錄植物種類及覆蓋度。植物分類及名稱以「Flora of Taiwan 2<sup>nd</sup> ed. Vol. 6 (2003)」為依據，另記錄各環境因子如海拔高、坡度、方位等，並將坡向之方位轉換成水分梯度。
- 3.各樣區組成及重要值計算。
- 4.資料之統計、分析與歸群：將調查資料進行編碼，並以植群分析軟體進行分析工作。
- 5.植群圖繪製。

#### (三) 稀有植物之分布及數量調查

- 1.稀有植物分布調查。
- 2.稀有植物覆蓋面積調查、估算。

#### (四) 成果報告撰寫：將調查所得整理分析，並參考相關文獻，撰寫報告。

### 四、結果與討論

#### (一) 維管束植物資源

本計畫共設置 74 個樣區，其中湖山水庫庫區內 25 個樣區，其餘 49 個設置於湖山水庫鄰近地區，分布圖見圖 1 及 2。經調查共記錄維管束植物 119 科 344 屬 508 種(含種以下分類群)(附錄一)，種類最多的前 3 科分別是禾本科(Gramineae)、豆科(Leguminosae)及大戟科(Euphorbiaceae)，各植物依屬性及其科別統計詳見表 1、2。

## (二) 樣區概況

樣區之海拔分布於 174-1,139 m，坡度從平緩的 5°到較陡峭的 55°，各式地形皆有，樣區坡向不固定，所對應之水分梯度 1 至 16 均包括，涵蓋最乾燥與最陰濕，全天光空域 34-87%，詳細資料見表 3。

## (三) 植群矩陣群團分析

依據 74 個植物社會樣區調查資料，以各植物種類於各樣區中的重要值指數(IVI)為基礎，製成相似性指數矩陣，根據群團分析的結果，連結各樣區而成樹形圖，將目前所得之樹形圖(圖 3)，以訊息維持度(information remaining) 32%當臨界水準，可區分為下列 11 個植群型。

1. 龍眼 林型 (*Euphoria longana* type)
2. 香楠 林型 (*Machilus zuihoensis* type)
3. 千年桐 林型 (*Aleurites montana* type)
4. 相思樹 林型 (*Acacia confusa* type)
5. 水同木 林型 (*Ficus fistulosa* type)
6. 麻竹 林型 (*Dendrocalamus latiflorus* type)
7. 血桐-構樹-稜果榕 林型 (*Macaranga tanarius- Broussonetia papyrifera- Ficus septica* type)
8. 山黃麻 林型 (*Trema orientalis* type)
9. 檳榔 林型 (*Broussonetia papyrifera* type)
10. 孟宗竹 林型 (*Phyllostachys pubescens* type)
11. 桂竹 林型 (*Phyllostachys makinoi* type)

各植群型分述如下：

### 1. 龍眼林型 (*Euphoria longana* type) (表 4)

主要的上層優勢木為龍眼，此林型於庫區內外皆有分布，主要出現於中坡至小稜脊陽光充足之處，無法到達的部分稜線地區，也可以觀察植群形相方式發現此林型。樣區調查發現具有較大胸徑之龍眼個體，其林下有天然下種之小苗出現，且已無人為經營管理，推測某些族群可能為前人栽植遺留下來，經過一段時間的自然演替，並發現已有香楠混生其中。

### 2. 香楠林型 (*Machilus zuihoensis* type) (表 5)

上層優勢木以香楠為主，水庫區內主要分布於幽情谷兩旁中坡至小稜脊與麻竹混生，通常出現於麻竹較稀疏之處。湖山壩預定壩軸線之小稜脊上有較多香楠大徑木，此林型分布零散，無連續大面積出現。區外部分平坦且無人為管理的小稜脊有較好的香楠林相，香楠為本區域最優勢的樹種。

### 3. 千年桐林型 (*Aleurites montana* type) (表 6)

主要的上層優勢木為千年桐，此林型主要分布於湖山水庫區外鄰近地區，以人工栽植為主，目前無人為管理狀態，且天然下種狀況不佳，預估未來將慢慢被香楠等其他原生樹種取代。

### 4. 相思樹林型 (*Acacia confusa* type) (表 7)

上層優勢木為相思樹，主要分布於水庫區外之平緩開闊地，部分經當地居民證實為人為栽植，且已無人為管理干擾，而有其他樹種生長，林下幾乎無相思樹小苗存在，顯示其更新狀況不佳。

### 5. 水同木林型 (*Ficus fistulosa* type) (表 8)

主要的上層優勢木為水同木，少數麻竹穿插其中，另外有大葉楠 (*Machilus japonica*)、水冬瓜 (*Saurauia tristyla* var. *oldhamii*)、咬人狗 (*Dendrocnide meyeniana*) 等物種，為典型之溪谷型植物社會。水庫區內分布於崙尾坑溪、幽情谷、土地公坑溪上游支流之溪谷兩旁，地形較為陡峭且多岩壁及大石塊，屬於不利於耕作的區域，全天光空域反應出此為遮蔽率高之環境。

### 6. 麻竹林型 (*Dendrocalamus latiflorus* type) (表 9)

主要的上層優勢木為麻竹，此林型在水庫區內的分布面積最大也最廣，近溪谷至中坡、小稜脊皆有分布，主要為人工栽培，有些區塊已有一段時間無人為耕作管理，林下或破空處出現一些原生樹種，種類與當地之環境有關，如近溪谷之區域以大葉楠、水同木為主。水庫區外則大多仍有人為經營管理，地被層很少有

其他植物生長。

#### 7.血桐-構樹-稜果榕林型 (*Macaranga tanarius- Broussonetia papyrifera- Ficus septica* type) (表 10)

主要的上層優勢木為構樹、血桐與稜果榕，三者的優勢程度不定，此林型主要出現於廢棄果園邊緣小面積開闊地，為陽性樹種組成之植物社會。水庫區內主要零星分布於南勢坑溪區域之中坡至小稜脊，水庫區外則部分出現於溪流兩岸河床地附近。

#### 8.山黃麻林型 (*Trema orientalis* type) (表 11)

上層優勢木為山黃麻，只分布於水庫區外，出現於面積較大的開闊地，推測可能是人為開發所造成的空地經演替所形成。

#### 9.檳榔林型 (*Broussonetia papyrifera* type) (表 12)

上層優勢木主要為檳榔，屬於人為栽植的經濟作物，水庫區內都已呈現廢棄狀態，上層有血桐、構樹等陽性樹種入侵，中下層出現較耐陰樹種如咬人狗、水同木等，但同時也出現小花蔓澤蘭 (*Mikania cordata*)、大花咸豐草 (*Bidens pilosa*) 等外來種入侵情形，地被層則有許多檳榔天然下種的小苗。

#### 10.孟宗竹林型 (*Phyllostachys pubescens* type) (表 13)

上層優勢木為孟宗竹，分布於海拔較高的二尖山、大尖山地區，都是人為栽植，且仍有經營管理，除林緣及破空處有其他植物生長外，幾乎為純林的情形。

#### 11.桂竹林型 (*Phyllostachys makinoi* type) (表 14)

上層優勢木為桂竹，其分布及樣區狀況與孟宗竹林型相似，且通常與孟宗竹林形成鑲嵌狀態。

### (四) 植群圖繪製

依據植群分析及現場觀測結果，繪製庫區及調查區植群圖，就調查區而言，較為天然的潤葉林僅占 2.12%，顯示調查區內大部分已開發利用；竹潤混生林占 27.75%，為荒廢竹林自然演替而來；竹林及檳榔園占 16.34%，屬山坡地農作利用；其他耕地及建地占 53.67%，為平地主要之土地利用型，其詳細之分布見圖 4、5。

### (五) 稀有植物調查

依據 IUCN 2001 年公布的物種保育評估等級，將物種區分為：完全滅絕

(EX)、野外滅絕 (EW)、極危 (CR)、瀕危 (EN)、易危 (VU)、依賴保育(cd)、近危 (nt)、安全 (lc)、無適當資料 (DD)、未評估 (NE) 等，其中易危 (VU) 級以上的物種為其族群數量稀少、分布面積狹隘、面積雖廣但實際占有面積卻不大、正面臨嚴重的干擾壓力、物種本身族群處於衰退狀態等，而需要特別予以關注。

國內以呂勝由 (1996-2001) 對臺灣稀有及瀕危植物的分級較為完備，所採取的分級標準為 IUCN 於 1994 年公布之版本，查對本次調查區之植物名錄，發現有 3 種列名其中，分別是等級為瀕危之圓葉布勒德藤，近危之岩生秋海棠，易危之鹿谷秋海棠 (*Begonia lukuana*)，本計畫針對這 3 種植物在調查區內的分布情形詳加調查，作為擬定保育策略及實施之參考。

調查結果，庫區內外發現圓葉布勒德藤於土地公坑溪、幽情谷和中坑溪等皆有分布，共記錄 37 個點，其中庫區內 29 個分布點，覆蓋總面積約 495.7 m<sup>2</sup>。岩生秋海棠也於倫尾坑溪和幽情谷等處皆有發現，共 19 個點，覆蓋面積約 127.8 m<sup>2</sup>。鹿谷秋海棠只於幽情谷旁中坡發現一族群，覆蓋面積 2.3 m<sup>2</sup>。庫區外主要在北勢坑溪沿岸有較大族群之圓葉布勒德藤，岩生秋海棠只有發現零星族群，南勢坑溪尾端也發現部分鹿谷秋海棠族群，其分布圖及詳細點位見圖 6、7、8 及表 15 與 16，各物種基本資料分述如下：

1. 圓葉布勒德藤 *Bredia hirsuta* Bl. var. *rotundifolia* (Liu & Lu) S. F. Huang & T. C. Huang 野牡丹科

攀緣亞灌木。葉圓至圓卵形，先端鈍，基部心形，鋸齒緣。繖形花序或聚繖花序。花梗密被多細胞毛或疏生腺毛。依觀察紀錄，其 10 月始進入花期。喜歡生長於陰濕的溪谷峭壁上。

臺灣特有變種，分布於雲林林內、南投關刀溪、嘉義瑞里、高雄旗山、台東及花蓮等低海拔地區。

2. 岩生秋海棠 *Begonia ravenii* Peng & Chen 秋海棠科

具走莖及球形塊莖；地上莖常帶紅色，高可達 50 cm，光滑。葉歪卵形，長約 27 cm，寬約 18 cm，上表面疏被細小粗毛，下表面光滑，不規則鋸齒緣，成熟葉常裂。雄花粉紅色，花被片 2，心形。雌花粉紅色或灰紫色，花被片 2，近圓形。喜歡生長於潮濕的岩壁上或略有土層之邊坡。

臺灣特有種，分布臺灣西部低海拔之山地。

### 3. 鹿谷秋海棠 *Begonia lukuana* Liu & Ou 秋海棠科

地上莖高可達 100 cm 以上，光滑。葉歪長橢圓形，長 12-22 cm，寬 6-7 cm，近全緣或不規則疏細圓齒緣，兩面光滑，上表面密被白斑，下表面紫紅色；葉柄長 6-10 cm；托葉披針形。雄花白色，花被片 4，外輪 2，闊卵形。雌花白色，具 4 花被片。果卵形。

臺灣特有種，分布臺灣中部及南部低海拔地區。

## 五、結論與建議

- (一) 本計畫記錄維管束植物 119 科 344 屬 508 種，種類最多的前三科分別是禾本科、豆科及大戟科。
- (二) 計畫中總計分析 74 個樣區，依訊息維持度 32% 可將植群劃分為 11 型：龍眼林型、香楠林型、千年桐林型、相思樹林型、水同木林型、麻竹林型、血桐-構樹-稜果榕林型、山黃麻林型、檳榔林型、孟宗竹林型、桂竹林型。
- (三) 本計畫區人為干擾嚴重，主要屬於演替中、早期的植物社會，處於不穩定的階段，未來將持續變化。
- (四) 小花蔓澤蘭等外來種入侵情形嚴重，可能阻礙廢耕地次級演替之進行，若管理單位有執行相關計畫，應一併防除。
- (五) 湖山水庫區內所記錄之圓葉布勒德藤與岩生秋海棠的族群分布點都比區外來得多，顯示移地保育與棲地營造的必要性。
- (六) 調查區內有甚多之麻竹林型、檳榔林型、孟宗竹林型及桂竹林型，於水庫鄰近地區或可進行棲地改善，以維護水質及提高生物多樣性。

## 六、參考文獻

- 呂勝由。1996。臺灣稀有及瀕危植物之分級 彩色圖鑑(I)。行政院農業委員會。共 162 頁。
- 呂勝由、牟善傑。1999。臺灣稀有及瀕危植物之分級 彩色圖鑑(IV)。行政院農業委員會。共 162 頁。
- 呂勝由、牟善傑、謝宗欣、許再文。2000。臺灣稀有及瀕危植物之分級 彩色圖鑑(V)。行政院農業委員會。共 162 頁。
- 呂勝由、牟善傑、謝宗欣、許再文。2001。臺灣稀有及瀕危植物之分級 彩色圖鑑



- (VI)。行政院農業委員會。共 162 頁。
- 呂勝由、邱文良。1997。臺灣稀有及瀕危植物之分級 彩色圖鑑(II)。行政院農業委員會。共 162 頁。
- 呂勝由、施炳霖、陳志雄。1998。臺灣稀有及瀕危植物之分級 彩色圖鑑(III)。行政院農業委員會。共 162 頁。
- 洪德元、葛頌、張大明、汪小全、程樹志。1995。植物瀕危機制研究的原理和方法。生物多樣性研究進展。中國科學技術出版社。125-133 頁。
- 財團法人中華顧問工程司、民翔環境生態研究有限公司。2005。湖山水庫工程計畫生態保育措施(定稿本)。經濟部水利署中區水資源局。
- 陳正祥。1957。氣候之分類及分區。台大實驗林叢刊第 7 號。
- 彭仁傑、陳志輝、許再文、曾彥學、黃朝慶。1997。雲林縣維管束植物之調查。行政院農委會特有生物保育中心。
- 經濟部水利署中區水資源局。2007。湖山水庫工程計畫環境影響調查報告書(第三次修正本)。經濟部水利署中區水資源局。共 613 頁。
- 蘇鴻傑。1980。臺灣稀有及有絕滅危機森林植物之研究。臺大實驗林研究報告第 125 號。165-205 頁。
- 蘇鴻傑。1984。臺灣天然林氣候與植群型之研究(二) 山地植群帶與溫度梯度之關係。中華林學季刊 17 (4):57-73。
- Huang, T. C. *et al.* 2003. Flora of Taiwan. .2<sup>nd</sup>. Vol.6. Editorial committee of the Flora of Taiwan, second edition. Taipei, Taiwan, ROC. 343pp.
- Reveal, J. L. 1981. The concepts of rarity and population threats in plant communities. In: LE Morse and MS Henefin (eds.). Rare Plant Conservation. The New York Botanical Garden, Bronx. Ridley. pp. 41-46.

表 1. 計畫區內植物名錄各分類群統計表

類別	科數	屬數	種數(含以下分類群)
蕨類植物	22	37	70
裸子植物	1	2	2
雙子葉植物	82	248	357
單子葉植物	14	57	79
總計	119	344	508

表 2. 計畫區內維管束植物出現較多種數之科別統計表

科(Family)	種(Species)	
	小計	占植物種類總數(%)
禾本科(Gramineae)	32	6.29
豆科(Leguminosae)	23	4.52
大戟科(Euphorbiaceae)	22	4.33
菊科(Asteraceae)	22	4.33
茜草科(Rubiaceae)	18	3.54
桑科(Moraceae)	17	3.34
樟科(Lauraceae)	14	2.76
芸香科(Rutaceae)	14	2.76
蕁麻科(Urticaceae)	12	2.36
馬鞭草科(Verbenaceae)	11	2.17

表 3. 各樣區環境因子紀錄表

樣區 編號	位置	地形	座標(TM97 系統)	海拔 (m)	坡度 (°)	坡向 (°)	水分 梯度	全天光空 域(%)
01*	幽情谷	小稜脊	213003 2620967	214	21	282	8	62
02*	土地公坑溪	近溪谷	213442 2621463	234	46	300	8	34
03*	土地公坑溪	近溪谷	213312 2621371	216	33	265	6	23
04*	土地公坑溪	近溪谷	213251 2621357	195	48	155	5	38
05*	幽情谷	中坡	213107 2620786	198	28	95	11	62
06*	幽情谷	中坡	213032 2620837	226	31	70	13	66
07*	幽情谷	中坡	213137 2620415	266	21	102	11	65
08*	幽情谷	中坡	212954 2620530	279	31	46	15	67
09*	幽情谷	中坡	213289 2620327	286	31	10	14	56
10*	幽情谷	小稜脊	213414 2620397	297	3	15	16	77
11*	幽情谷	中坡	213375 2620298	313	41	108	9	61
12*	幽情谷	中坡	213355 2620492	251	32	325	10	54
13*	崙尾坑溪	近溪谷	212920 2619901	206	5	312	10	65
14*	崙尾坑溪	近溪谷	213184 2619862	240	44	230	2	46
15*	幽情谷岩壁	溪谷	213121 2620873	201	55	8	14	42
16*	湖山壩壩軸線	中坡	212225 2621021	196	29	40	15	62
17*	湖南壩壩軸線	中坡	211485 2620116	189	44	140	7	52
18*	湖山壩壩軸線	小稜脊	212287 2621052	200	5	20	16	83
19*	湖山壩壩軸線	中坡	212425 2621131	174	13	240	4	61
20*	湖山壩壩軸線	小稜脊	212215 2620837	239	9	71	13	74

21*	土地公坑溪	近溪谷	213545 2622096	216	26	290	8	35
22	楓樹湖	中坡	211475 2623496	210	34	222	2	56
23	楓樹湖	小稜脊	211269 2623653	196	27	300	10	70
24	林內山	中坡	213115 2629038	247	21	19	16	31
25	林內山	中坡	213163 2628999	254	15	132	7	82
26	坪頂路沿線	中坡	213090 2628590	311	25	49	15	82
27	坪頂路沿線	中坡	213525 2626780	310	22	160	5	64
28	坪頂路沿線	中坡	212590 2629206	128	19	196	1	64
29	林內山	嶺頂	213325 2629608	243	2	61	13	95
30	林內山	小稜脊	213240 2629058	238	13	261	6	81
31	坪頂路沿線	中坡	213439 2626800	318	40	247	4	60
32	天聖宮後方	中坡	211971 2624383	201	23	295	8	63
33	楓樹湖	中坡	210068 2624555	132	29	264	6	68
34	楓樹湖	中坡	210142 2624351	192	37	248	4	67
35	楓樹湖	近溪谷	210636 2623798	164	21	225	2	58
36	楓樹湖	小稜脊	211280 2623688	200	20	291	8	62
37	楓樹湖往環球	中坡	209801 2623257	133	23	323	10	72
38	環球旁	中坡	209755 2622952	117	29	279	6	67
39	湖山巖	中坡	209925 2622455	140	25	140	7	73
40	黃德坑溪	中坡	212931 2617909	342	40	213	1	44
41	黃德坑溪	近溪谷	212958 2617895	345	55	352	14	42
42	北勢坑溪	小稜脊	213265 2622115	327	36	302	8	65
43	北勢坑溪	中坡	213106 2622157	302	24	21	16	66
44	北勢坑溪	近溪谷	213128 2622399	238	48	172	6	34

45	北勢坑溪	近溪谷	212964 2622322	221	43	179	3	36
46	北勢坑溪	中坡	212589 2622548	277	23	3	14	62
47	北勢坑溪	近溪谷	212792 2622402	231	53	305	10	32
48*	幽情谷	平地	212537 2620786	172	7	210	1	60
49*	幽情谷	小稜脊	212405 2621086	172	20	110	9	72
50	鯉魚尾山	近溪谷	214207 2623306	286	27	280	6	32
51	尖山坑溪	小稜脊	212031 2613756	429	5	320	10	68
52	尖山坑溪	小稜脊	212030 2613782	431	11	287	8	69
53	坪頂溪	近溪谷	212799 2627915	229	20	343	12	46
54	坪頂溪	中坡	212096 2628063	212	41	140	7	58
55	龍脈古道	小稜脊	210876 2627818	135	17	347	12	81
56	雲 60 鄉道	平地	210449 2626854	113	15	221	2	87
57	雲 60 鄉道	中坡	210605 2626198	135	32	270	6	70
58	小黃山	嶺頂	213678 2626496	308	20	350	14	92
59	木瓜潭山	平地	214993 2618634	220	12	72	13	72
60	南勢坑溪	小稜脊	213214 2618235	389	30	320	10	67
61	南勢坑溪	近溪谷	213205 2618402	330	10	354	14	71
62	南勢坑溪	近溪谷	212762 2618852	255	21	322	10	58
63*	南勢坑溪	近溪谷	212299 2619387	223	11	240	4	47
64	北勢坑溪	中坡	211707 2621744	166	29	33	16	65
65	北勢坑溪	近溪谷	211699 2621804	166	16	346	12	46
66*	南勢坑溪	近溪谷	212054 2619965	188	25	19	16	64
67	頭坑溪	近溪谷	211617 2617297	222	30	31.5	16	57
68	158 甲線道	小稜脊	210979 2614208	330	26	212	1	75

69	158 甲線道	中坡	210388 2614853	304	26	141	4	74
70	158 甲線道	小稜脊	209921 2615437	335	0	163	5	83
71	華山步道	中坡	209903 2609017	769	19	334	12	74
72	華山步道	中坡	210035 2608926	811	25	4	14	71
73	華山步道	小稜脊	210274 2608881	895	22	223	2	76
74	華山步道	小稜脊	210723 2609189	1139	23	359	14	73

\*：表示此樣區設於湖山水庫區內。

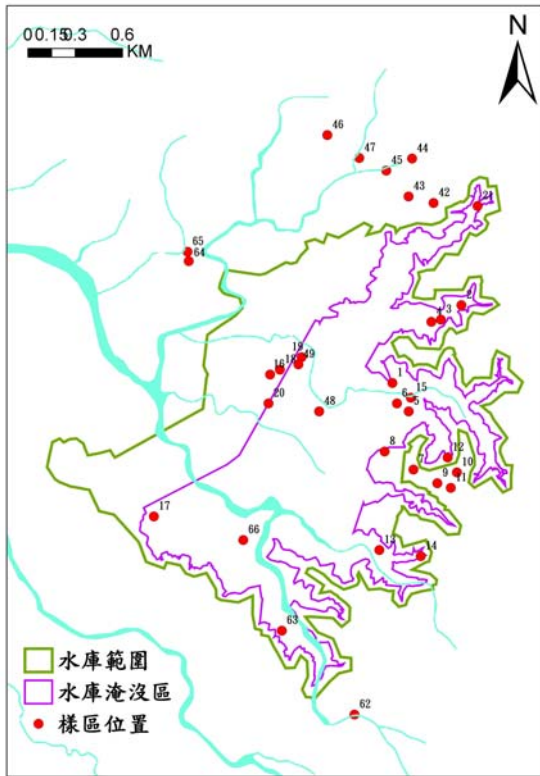


圖 1.庫區內之樣區分布圖。

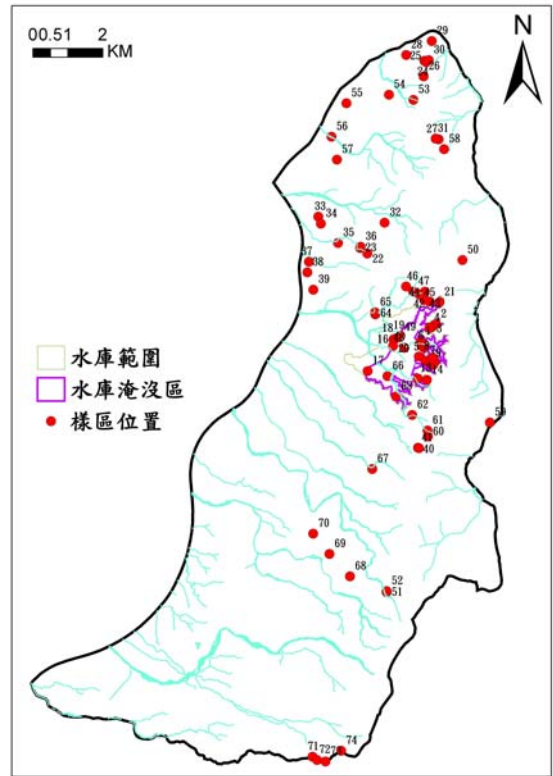


圖 2.調查區內之樣區分布圖。

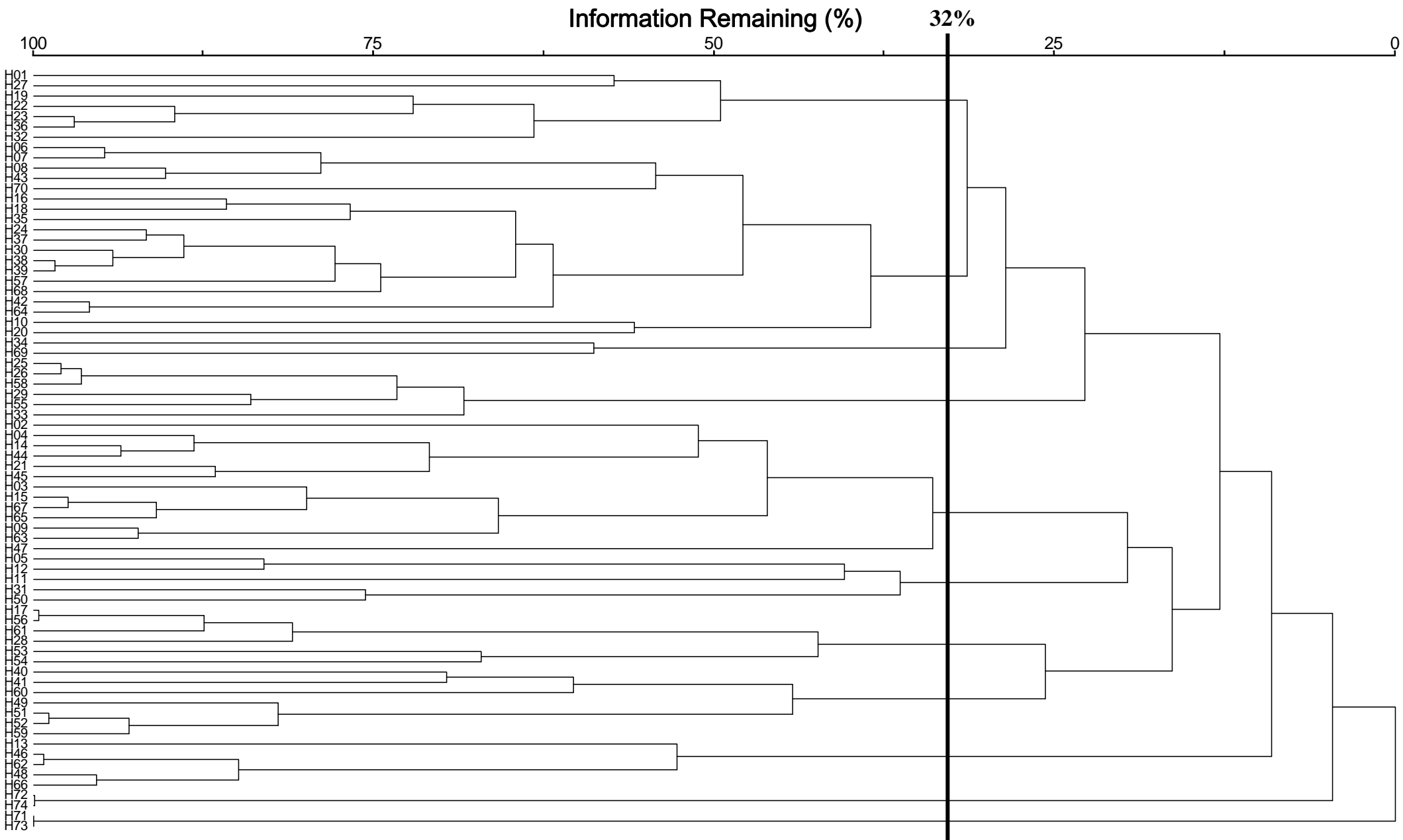


圖 3.湖山水庫及其鄰近地區植群樣區相似性連結樹形圖。



表 4. 龍眼林型之環境狀況及植物相組成

植群型	龍眼林型		
代表樣區	1、19、22、23、27、32、36		
環 境 概 況			
海拔高(m)	174-310		
坡度(°)	13-34	坡向(°)	160-300
全天光空域(%)	56-70	水分梯度	2-10
主要植物組成			
林冠	龍眼、香楠		
低層林冠	刺杜密、芒果、山黃麻、稜果榕		
灌木層	龍眼、玉山紫金牛、小梗木薑子		
草本層	龍眼小苗、火炭母草、姑婆芋、中國穿鞘花		

表 5. 香楠林型之環境狀況及植物相組成

植群型	香楠林型		
代表樣區	6、7、8、10、16、18、20、24、30、35、37、38、39、42、43、57、64、68、70		
環 境 概 況			
海拔高(m)	117-310		
坡度(°)	0-36	坡向(°)	15-332
全天光空域(%)	31-83	水分梯度	1-16
主要植物組成			
林冠	香楠		
低層林冠	小梗木薑子、白匏子、刺杜密、龍眼、血桐、麻竹		
灌木層	香楠		
草本層	海金沙、龍船花、芒萁、山棕、觀音座蓮、香楠小苗		

表 6. 千年桐林型之環境狀況及植物相組成

植群型	千年桐林型		
代表樣區	34、69		
環 境 概 況			
海拔高(m)	134-192		
坡度(°)	26-37	坡向(°)	141-248
全天光空域(%)	67-74	水分梯度	4
主要植物組成			
林冠	千年桐		
低層林冠	香楠、龍眼		
灌木層	野牡丹、九節木		
草本層	小花蔓澤蘭、姑婆芋、火炭母草、海金沙		

表 7. 相思樹林型之環境狀況及植物相組成

植群型	相思樹林型		
代表樣區	25、26、29、33、55、56		
環 境 概 況			
海拔高(m)	113-254		
坡度(°)	2-29	坡向(°)	49-347
全天光空域(%)	68-95	水分梯度	2-15
主要植物組成			
林冠	相思樹		
低層林冠	香楠、白匏子、山黃麻、龍眼		
灌木層	大青、小梗木薑子		
草本層	酸藤、小花蔓澤蘭、絡石、三角葉西番蓮		

表 8. 水同木林型之環境狀況及植物相組成

植群型	水同木林型		
代表樣區	2、3、4、9、14、15、21、44、45、47、63、65、67		
環 境 概 況			
海拔高(m)	166-286		
坡度(°)	11-55	坡向(°)	10-300
全天光空域(%)	23-57	水分梯度	2-16
主要植物組成			
林冠	水同木		
低層林冠 灌木層	大葉楠、水冬瓜、血桐、咬人狗、柑橘、菲律賓榕、筆筒樹		
草本層	觀音座蓮、姑婆芋、中國穿鞘花、臺灣圓腺蕨		

表 9. 麻竹林型之環境狀況及植物相組成

植群型	麻竹林型		
代表樣區	5、11、12、31、50		
環 境 概 況			
海拔高(m)	198-313		
坡度(°)	27-40	坡向(°)	95-325
全天光空域(%)	32-62	水分梯度	4-11
主要植物組成			
林冠	麻竹		
低層林冠 灌木層	大葉楠、水同木、江某、臺灣山香圓、刺杜密 小梗木薑子		
草本層	密毛小毛蕨、龍船花、火炭母草、觀音座蓮、風藤		

表 10. 血桐-構樹-稜果榕林型之環境狀況及植物相組成

植群型	血桐-構樹-稜果榕林型		
代表樣區	17、28、53、54、56、61		
環 境 概 況			
海拔高(m)	113-330		
坡度(°)	10-44	坡向(°)	140-354
全天光空域(%)	44-87	水分梯度	1-14
主要植物組成			
林冠	血桐、構樹、稜果榕		
低層林冠	柑橘、苦楝、山黃麻		
灌木層	龍眼		
草本層	五節芒、姑婆芋、小花蔓澤蘭、熱帶鱗蓋蕨		

表 11. 山黃麻林型之環境狀況及植物相組成

植群型	山黃麻林型		
代表樣區	40、41、49、51、52、59、60		
環 境 概 況			
海拔高(m)	172-431		
坡度(°)	5-55	坡向(°)	72-352
全天光空域(%)	42-72	水分梯度	1-14
主要植物組成			
林冠	山黃麻		
低層林冠	麻竹、白匏子、血桐、野桐、柑橘		
灌木層	青芋麻		
草本層	五節芒、小花蔓澤蘭、熱帶鱗蓋蕨、火炭母草、中國穿鞘花		

表 12. 檳榔林型之環境狀況及植物相組成

植群型	檳榔林型		
代表樣區	13、46、48、62、66		
環 境 概 況			
海拔高(m)	172-277		
坡度(°)	5-25	坡向(°)	3-322
全天光空域(%)	58-65	水分梯度	1-16
主 要 植 物 組 成			
林冠	檳榔		
低層林冠	血桐、構樹、稜果榕		
灌木層	咬人狗、冇骨消、水同木		
草本層	小花蔓澤蘭、大花咸豐草、觀音座蓮、密毛小毛蕨、檳榔小苗		

表 13. 孟宗竹林型之環境狀況及植物相組成

植群型	孟宗竹林型		
代表樣區	72、74		
環 境 概 況			
海拔高(m)	811-1,139		
坡度(°)	23-25	坡向(°)	359-4
全天光空域(%)	71-73	水分梯度	14
主 要 植 物 組 成			
林冠	孟宗竹		
低層林冠			
灌木層	華八仙、江某、冇骨消		
草本層	拎樹藤、馬藍、距花黍		

表 14. 桂竹林型之環境狀況及植物相組成

植群型	桂竹林型		
代表樣區	71、73		
環 境 概 況			
海拔高(m)	769-895		
坡度(°)	19-22	坡向(°)	223-334
全天光空域(%)	74-76	水分梯度	2-12
主 要 植 物 組 成			
林冠	孟宗竹		
低層林冠	圓葉雞屎樹、華八仙		
灌木層			
草本層	馬藍、廣葉鋸齒雙蓋蕨		

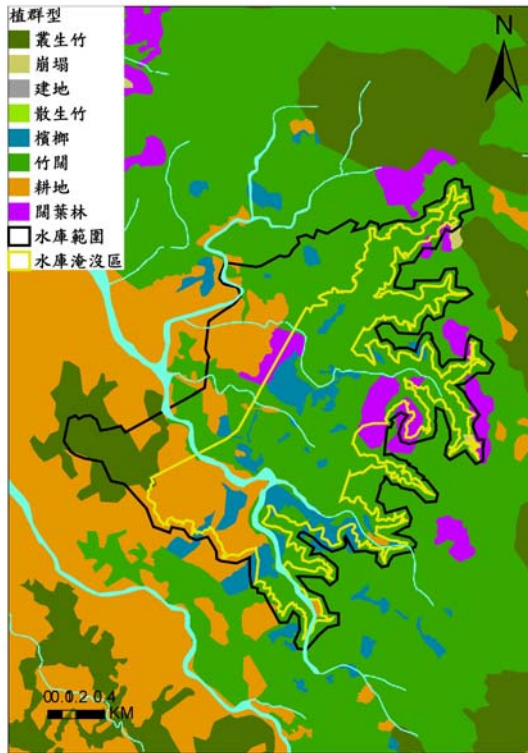


圖 4. 庫區植群圖。

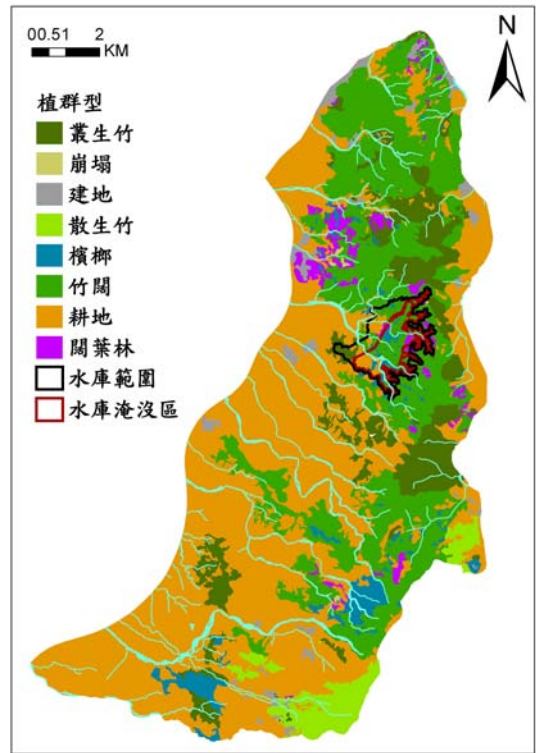


圖 5. 調查區植群圖。

表 15. 湖山水庫庫區內 3 種稀有植物之分布區位及覆蓋面積

物種	區位	座標(TM97 系統)	海拔(m)	覆蓋面積(m <sup>2</sup> )	
圓葉布勒德藤	南勢坑溪	212242 2619703	191	11.4	
		212364 2619662	201	9.4	
	中坑溪	212835 2619985	196	0.1	
		212966 2619722	205	16.2	
		213322 2619548	236	0.1	
		213080 2620280	204	15.8	
		213037 2620260		1.0	
		213079 2620258		0.1	
		213067 2620250		0.8	
		幽情谷	213052 2620907	180	2.3
			213090 2620899	180	17.9
			213309 2620909	175	14.1
	213430 2620853		185	0.8	
	土地公坑溪 上游	213521 2620742	192	0.2	
		213540 2620740	197	22.6	
		213560 2620672	206	120.0	
		213643 2620459	219	2.4	
		212855 2621354	162	45.0	
		212888 2621415	162	48.6	
		213035 2621360	167	7.7	
		213083 2621413	175	67.9	
		212978 2621560	189	6.0	
		213139 2621827	189	0.9	
土地公坑溪	213288 2621854	198	53.3		
	213362 2621900	203	5.8		
	212134 2621962	182	20.8		
	213351 2621463		1.4		
	212881 2621426		3.0		
	213138 2621827		0.1		
圓葉布勒德藤	合計			495.7	
岩生秋海棠	南勢坑溪	212779 2619170	239	少數	
		212835 2619985	196	0.2	
	中坑溪上游	213364 2619499	241	0.9	
		212394 2620084	176	7.0	
		213080 2620280	204	1.2	
	幽情谷	213052 2620907	180	3.0	
		213090 2620899	180	41.3	



		213521 2620742	192	3.7
	土地公坑溪	212805 2621385	162	55.6
	上游			
		212855 2621354	162	0.1
		212938 2621460	186	3.5
		212953 2621475	185	0.4
		212978 2621560	189	1.2
		213288 2621854	198	0.7
		213424 2621944	230	3.8
		212690 2621271	171	4.8
	土地公坑溪	213351 2621463		0.3
岩生秋海棠	合計			127.7
鹿谷秋海棠	幽情谷中坡	213360 2620463		2.3

表 16. 湖山水庫鄰近地區 3 種稀有植物之分布情形

物種	區位	座標(TM97 系統)	覆蓋度(m <sup>2</sup> )
圓葉布勒德藤	楓樹湖	210625 2623795	3.0
		210688 2623579	2.4
	北勢坑溪	212875 2622315	1.0
		212887 2622317	0.5
		212894 2622320	1.0
		213127 2622387	15.0
		212983 2622332	0.4
		213115 2622360	1.3
	合計		24.6
岩生秋海棠	北勢坑溪	213127 2622387	零星
	楓樹湖	211450 2623520	0.1
	合計		0.1
鹿谷秋海棠	南勢坑溪	213151 2618373	0.2
		213177 2618382	0.4
	合計		0.6

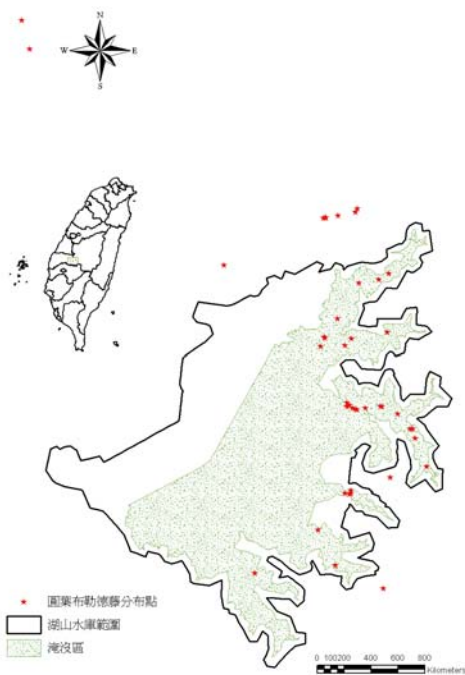


圖 6.圓葉布勒德藤於湖山水庫及鄰近地區分布圖。

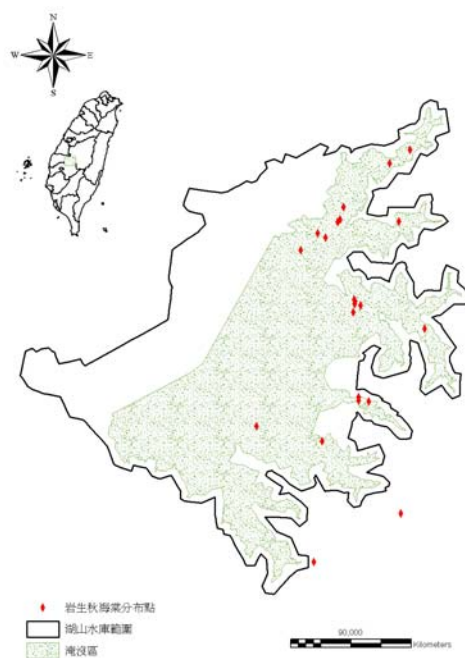


圖 7.岩生秋海棠於湖山水庫及鄰近地區分布圖。

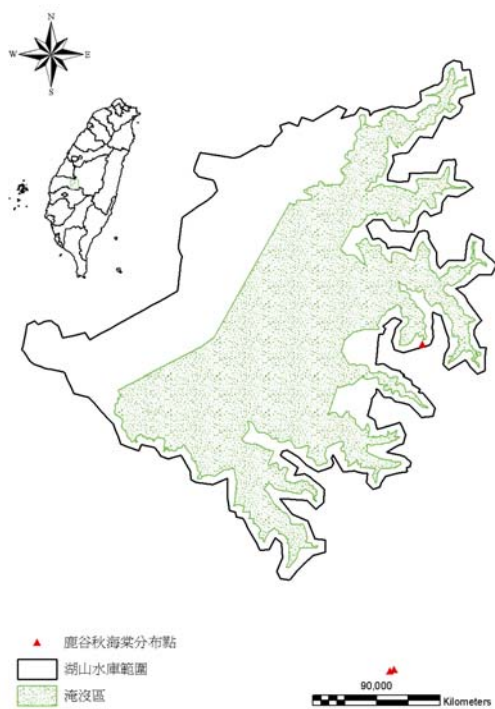


圖 8.鹿谷秋海棠於湖山水庫及鄰近地區分布圖。

附錄一、湖山水庫及其鄰近地區維管束植物名錄

蕨類植物

1. SELAGINELLACEAE 卷柏科

1. *Selaginella delicatula* (Desv.) Alston 全緣卷柏

2. *Selaginella doederleinii* Hieron. 生根卷柏

2. EQUISETACEAE 木賊科

3. *Equisetum ramosissimum* Desf. 木賊

3. MARATTIACEAE 觀音座蓮科

4. *Angiopteris lygodiifolia* Rosenst. 觀音座蓮

4. OSMUNDACEAE 紫萁科

5. *Osmunda banksiaefolia* (Pr.) Kuhn 粗齒革葉紫萁

5. SCHIZAEACEAE 海金沙科

6. *Lygodium japonicum* (Thunb.) Sw. 海金沙

6. GLEICHENIACEAE 裏白科

7. *Dicranopteris linearis* (Burm. f.) Underw. 芒萁

7. HYMENOPHYLLACEAE 膜蕨科

8. *Vandenboschia auriculata* (Bl.) Copel. 瓶蕨

8. DICKSONIACEAE 蚌殼蕨科

9. *Cibotium taiwanianum* Kuo 臺灣金狗毛蕨

9. CYATHEACEAE 杪欏科

10. *Cyathea lepifera* (J. Sm. ex Hook.) Copel. 筆筒樹

11. *Cyathea spinulosa* Wall. ex Hook. 臺灣杪欏

10. DENNSTAEDTIACEAE 碗蕨科

12. *Histiopteris incisa* (Thunb.) J. Sm. 栗蕨

13. *Hypolepis punctata* (Thunb.) Mett. 姬蕨

14. *Microlepia hookeriana* (Wall. ex Hook.) Presl 虎克氏鱗蓋蕨

15. *Microlepia marginata* (Panzer) C. Chr. 邊緣鱗蓋蕨

16. *Microlepia obtusiloba* Hayata 團羽鱗蓋蕨

17. *Microlepia speluncae* (L.) Moore 熱帶鱗蓋蕨

18. *Microlepia strigosa* (Thunb.) Presl 粗毛鱗蓋蕨

19. *Pteridium aquilinum* (L.) Kuhn subsp. *latiusculum* (Desv.) Shieh 蕨

11. OLEANDRACEAE 蓀蕨科

20. *Nephrolepis multiflora* (Roxburgh) Jarrett et Morton 毛葉腎蕨

21. *Nephrolepis cordifolia* (L.) C. Presl 腎蕨

12. PTERIDACEAE 鳳尾蕨科

22. *Onychium japonicum* (Thunb.) Kunze 日本金粉蕨

23. *Pteris dispar* Kunze 天草鳳尾蕨

- 24. *Pteris ensiformis* Burm. 箭葉鳳尾蕨
- 25. *Pteris fauriei* Hieron. 傅氏鳳尾蕨
- 26. *Pteris longipinna* Hayata 長葉鳳尾蕨
- 27. *Pteris multifida* Poir. 鳳尾蕨
- 28. *Pteris semipinnata* L. 半邊羽裂鳳尾蕨
- 29. *Pteris wallichiana* Ag. 瓦氏鳳尾蕨

13. ADIANTACEAE 鐵線蕨科

- 30. *Adiantum capillus-veneris* L. 鐵線蕨
- 31. *Adiantum flabellulatum* L. 扇葉鐵線蕨
- 32. *Coniogramme fraxinea* (Don) Diels 全緣鳳丫蕨
- 33. *Coniogramme intermedia* Hieron. 華鳳丫蕨
- 34. *Pityrogramma calomelanos* (L.) Link 粉葉蕨

14. VITTARIACEAE 書帶蕨科

- 35. *Vittaria flexuosa* Fee 書帶蕨

15. BLECHNACEAE 烏毛蕨科

- 36. *Woodwardia orientalis* Sw. var. *formosana* Rosenst. 東方狗脊蕨

16. ASPIDIACEAE 三叉蕨科

- 37. *Ctenitis eatonii* (Bak.) Ching 愛德氏肋毛蕨
- 38. *Ctenitis subglandulosa* (Hance) Ching 肋毛蕨
- 39. *Ctenitopsis fuscipes* (Wall.) C. Chr. ex Tard.-Blot & C. Chr. 屏東三叉蕨

40. *Tectaria decurrens* (Pr.) Copel. 翅柄三叉蕨
41. *Tectaria fauriei* Tagawa 傅氏三叉蕨
42. *Tectaria polymorpha* (Wall.) Copel. 南投三叉蕨
43. *Tectaria subtriphylla* (Hook. & Arn.) Copel. var. *ebenosa* (Nakai) Nemoto 紫柄  
三叉蕨

17. DRYOPTERIDACEAE 鱗毛蕨科

44. *Arachniodes aristata* (G. Forst.) Tindle 細葉複葉耳蕨
45. *Arachniodes rhomboides* (Wall. ex Mett.) Ching 斜方複葉耳蕨
46. *Dryopteris formosana* (H. Christ) C. Chr. 臺灣鱗毛蕨
47. *Dryopteris varia* (L.) Kuntze 南海鱗毛蕨

18. LOMARIOPSIDACEAE 羅蔓藤蕨科

48. *Bolbitis subcordata* (Copel.) Ching 海南實蕨

19. THELYPTERIDACEAE 金星蕨科

49. *Cyclosorus acuminatus* (Houtt.) Nakai ex H. Ito 小毛蕨
50. *Cyclosorus dentatus* (Forssk.) Ching 野小毛蕨
51. *Cyclosorus parasiticus* (L.) Farw. 密毛小毛蕨
52. *Cyclosorus taiwanensis* (C. Chr.) H. Ito 臺灣圓腺蕨
53. *Cyclosorus truncatus* (Poir.) Farw. 稀毛蕨
54. *Phegopteris decursive-pinnata* (H. C. Hall) Fee 短柄卵果蕨
55. *Thelypteris esquirolii* (H. Christ) Ching 假毛蕨
56. *Thelypteris torresiana* (Gaudich.) Alston 大金星蕨

20. ATHYRIACEAE 蹄蓋蕨科

57. *Athyrium japonicum* (Thunb.) Copel. 假蹄蓋蕨  
58. *Diplazium dilatatum* Blume 廣葉鋸齒雙蓋蕨  
59. *Diplazium donianum* (Mett.) Tardieu 細柄雙蓋蕨  
60. *Diplazium esculentum* (Retz.) Sw. 過溝菜蕨  
61. *Diplazium subsinuatum* (Wall. ex Hook. & Grev.) Tagawa 單葉雙蓋蕨

21. ASPLENIACEAE 鐵角蕨科

62. *Asplenium antiquum* Makino 山蘇  
63. *Asplenium unilaterale* Lam. 湍生鐵角蕨  
64. *Asplenium wrightii* Eaton ex Hook. 萊氏鐵角蕨

22. POLYPODIACEAE 水龍骨科

65. *Colysis pothifolia* (Don) Presl 橢圓線蕨  
66. *Colysis wrightii* (Hook.) Ching 萊氏線蕨  
67. *Lepisorus thunbergianus* (Kaulf.) Ching 瓦葦  
68. *Microsorium pteropus* (Blume) Copel. 三叉葉星蕨  
69. *Pyrrosia adnascens* (Sw.) Ching 抱樹石葦  
70. *Pyrrosia lingua* (Thunb.) Farw. 石葦

裸子植物

23. TAXODIACEAE 杉科

71. *Cryptomeria japonica* (L. f.) D. Don 柳杉

72. *Taxodium distichum* (L.) A. Rich. 落羽松

雙子葉植物

24. FAGACEAE 殼斗科

73. *Cyclobalanopsis glauca* (Thunb.) Oerst. var. *glauca* 青剛櫟

74. *Pasania hancei* (Benth.) Schottky var. *ternaticupula* (Hayata) Liao 三斗石櫟

25. ULMACEAE 榆科

75. *Celtis formosana* Hayata 臺灣朴

76. *Celtis sinensis* Pers. 朴樹

77. *Trema orientalis* (L.) Blume 山黃麻

78. *Trema tomentosa* (Roxb.) Hara 山油麻

79. *Ulmus parvifolia* Jacq. 榔榆

26. MORACEAE 桑科

80. *Artocarpus heterophyllus* Lam. 波羅蜜

81. *Broussonetia papyrifera* (L.) L]Herit. ex Vent. 構樹

82. *Ficus ampelas* Burm. f. 菲律賓榕

83. *Ficus erecta* Thunb. var. *beeheyana* (Hook. & Arn.) King 牛奶榕

84. *Ficus fistulosa* Reinw. ex Bl. 水同木

85. *Ficus formosana* Maxim. 臺灣天仙果

86. *Ficus irisana* Elm. 澀葉榕

87. *Ficus nervosa* Heyne ex Roth. 九丁榕

88. *Ficus sarmentosa* B. Ham. ex J. E. Sm. var. *nipponica* (Fr. & Sav.) Corner 珍珠



蓮

89. *Ficus septica* Burm. f. 稜果榕  
90. *Ficus superba* (Miq.) Miq. var. *japonica* Miq. 雀榕  
91. *Ficus variegata* Bl. var. *garciae* (Elm) Corner 幹花榕  
92. *Ficus virgata* Reinw. ex Bl. 島榕  
93. *Humulus scandens* (Lour.) Merr. 葎草  
94. *Maclura cochinchinensis* (Lour.) Corner 柘樹  
95. *Malaisia scandens* (Lour.) Planch. 盤龍木  
96. *Morus australis* Poir. 小葉桑

27. URTICACEAE 蕁麻科

97. *Boehmeria densiflora* Hook. & Arn. 密花苧麻  
98. *Boehmeria formosana* Hayata 臺灣苧麻  
99. *Boehmeria nivea* (L.) Gaudich var. *tenacissima* (Gaudich.) Miq 青苧麻  
100. *Boehmeria pilosiuscula* (Bl.) Hassk. 華南苧麻  
101. *Boehmeria wattersii* (Hance) Shih & Yang 長葉苧麻  
102. *Dendrocnide meyeniana* (Walp.) Chew 咬人狗  
103. *Elatostema lineolatum* Wight var. *majus* Wedd. 冷清草  
104. *Gonostegia hirta* (Bl.) Miq. 糯米團  
105. *Oreocnide pedunculata* (Shirai) Masam. 長梗紫麻  
106. *Pilea funkikensis* Hayata 奮起湖冷水麻  
107. *Pilea rotundinucula* Hayata 圓果冷水麻  
108. *Pouzolzia elegans* Wedd. 水雞油

28. PROTEACEAE 山龍眼科

109. *Helicia cochinchinensis* Lour. 紅葉樹

110. *Helicia formosana* Hemsl. 山龍眼

29. OPILIACEAE 山柚科

111. *Champereia manillana* (Bl.) Merr. 山柚

30. POLYGONACEAE 蓼科

112. *Polygonum chinense* L. 火炭母草

113. *Polygonum multiflorum* Thunb. ex Murray var. *hypoleucum* (Ohwi) Liu, Ying & Lai 臺灣何首烏

114. *Polygonum perfoliatum* L. 扛板歸

31. NYCTAGINACEAE 紫茉莉科

115. *Pisonia aculeata* L. 腺果藤

32. BASELLACEAE 落葵科

116. *Anredera cordifolia* (Tenore) van Steenis 洋落葵

117. *Basella alba* L. 落葵

33. CARYOPHYLLACEAE 石竹科

118. *Drymaria diandra* Bl. 菁芳草

34. AMARANTHACEAE 莧科

119. *Achyranthes aspera* L. var. *indica* L. 土牛膝  
120. *Achyranthes aspera* L. var. *rubro-fusca* Hook. f. 臺灣牛膝  
121. *Amaranthus spinosus* L. 刺莧  
122. *Amaranthus viridis* L. 野莧  
123. *Deeringia polysperma* (Roxb.) Miq. 多子漿果莧

35. ANNONACEAE 番荔枝科

124. *Artabotrys hexapetalus* (L.f.) Bhandari 鷹爪花  
125. *Fissistigma oldhamii* (Hemsl.) Merr. 毛瓜馥木

36. SCHISANDRACEAE 五味子科

126. *Kadsura japonica* (L.) Dunal 南五味子

37. LAURACEAE 樟科

127. *Cinnamomum burmanii* 陰香  
128. *Cinnamomum camphora* (L.) Presl. 樟  
129. *Cinnamomum osmophloeum* Kanehira 土肉桂  
130. *Cinnamomum subavenium* Miq. 香桂  
131. *Lindera communis* Hemsl. 香葉樹  
132. *Lindera megaphylla* Hemsl. 大葉釣樟  
133. *Litsea akoensis* Hayata 屏東木薑子  
134. *Litsea hypophaea* Hayata 小梗木薑子  
135. *Machilus japonica* Sieb. & Zucc. 假長葉楠  
136. *Machilus japonica* Sieb. & Zucc. var. *kusanoi* (Hayata) Liao 大葉楠

137. *Machilus philippinensis* Merr. 尖葉楠  
138. *Machilus thunbergii* Sieb. & Zucc. 紅楠  
139. *Machilus zuihoensis* Hayata 香楠  
140. *Phoebe formosana* (Hayata) Hayata 臺灣雅楠

38. RANUNCULACEAE 毛茛科

141. *Clematis grata* Wall. 串鼻龍  
142. *Clematis henryi* Oliv. 薄單葉鐵線蓮  
143. *Clematis leschenaultiana* DC. 鏽毛鐵線蓮  
144. *Clematis meyeniana* Walp. 麥氏鐵線蓮

39. LARDIZABALACEAE 木通科

145. *Akebia longiracemosa* Matsum. 長序木通  
146. *Stauntonia obovatifoliola* Hayata 石月

40. MENISPERMACEAE 防己科

147. *Cyclea gracillima* Diels 土防己  
148. *Cyclea ochiaiana* (Yamamoto) S. F. Huang & T. C. Huang 臺灣土防己  
149. *Pericampylus formosanus* Diels 細圓藤  
150. *Stephania cephalantha* Hayata 大還魂  
151. *Stephania japonica* (Thunb. ex Murray) Miers 千金藤

41. PIPERACEAE 胡椒科

152. *Piper betle* L. 荖藤

153. *Piper kadsura* (Choisy) Ohwi 風藤

154. *Piper sintenense* Hatusima 薄葉風藤

155. *Piper umbellatum* L. 臺灣胡椒

42. CHLORANTHACEAE 金粟蘭科

156. *Chloranthus oldhami* Solms. 臺灣及己

43. ARISTOLOCHIACEAE 馬兜鈴科

157. *Aristolochia cucurbitifolia* Hayata 瓜葉馬兜鈴

158. *Aristolochia heterophylla* Hemsl. 異葉馬兜鈴

44. ACTINIDIACEAE 獼猴桃科

159. *Actinidia callosa* Lindl. var. *callosa* 硬齒獼猴桃

160. *Saurauia tristyla* DC. var. *oldhamii* (Hemsl.) Finet & Gagnep. 水冬瓜

45. THEACEAE 茶科

161. *Camellia japonica* L. 日本山茶

162. *Camellia sinensis* (L.) Ktze. var. *assamica* (Mast.) Kitam. 阿薩姆茶

163. *Eurya chinensis* R. Br. 中國柃木

164. *Eurya gnaphalocarpa* Hayata 菱葉柃木

165. *Eurya loquaiana* Dunn 細枝柃木

166. *Gordonia axillaris* (Roxb.) Dietr. 大頭茶

46. CAPPARACEAE 山柑科(白花菜科)

167. *Capparis acutifolia* Sweet 毛瓣蝴蝶木

168. *Crateva adansonii* DC. subsp. *formosensis* Jacobs 魚木

47. HAMAMELIDACEAE 金縷梅科

169. *Liquidambar formosana* Hance 楓香

48. SAXIFRAGACEAE 虎耳草科

170. *Deutzia pulchra* Vidal 大葉溲疏

171. *Deutzia taiwanensis* (Maxim.) Schneider 臺灣溲疏

172. *Hydrangea chinensis* Maxim. 華八仙

173. *Itea parviflora* Hemsl. 小花鼠刺

174. *Pileostegia viburnoides* Hook. f. & Thoms. 青棉花

49. ROSACEAE 薔薇科

175. *Rubus alceifolius* Poiret 新店懸鉤子

176. *Rubus croceacanthus* Levl. 薄瓣懸鉤子

177. *Rubus formosensis* Ktze. 臺灣懸鉤子

50. LEGUMINOSAE=FABACEAE 豆科

178. *Acacia confusa* Merr. 相思樹

179. *Albizia falcata* Bacher ex Merrill 麻六甲合歡

180. *Archidendron lucidum* (Benth.) I. Nielsen 領垂豆

181. *Bauhinia championii* (Benth.) Benth. 菊花木

182. *Cassia siamea* Lam. 鐵刀木

183. *Centrosema pubescens* Benth. 山珠豆
184. *Delonix regia* (Boj.) Raf. 鳳凰木
185. *Derris laxiflora* Benth. 疏花魚藤
186. *Desmodium laxiflorum* DC. 疏花山螞蝗
187. *Dumasia villosa* DC. subsp. *bicolor* (Hayata) Ohashi & Tateishi 臺灣山黑扁豆
188. *Entada pursaetha* DC. 鴨腱藤
189. *Leucaena leucocephala* (Lam.) de Wit 銀合歡
190. *Macroptilium atropurpureus* (Dc.) Urban 賽芻豆
191. *Millettia pachycarpa* Benth. 臺灣魚藤
192. *Mimosa diplotricha* C. Wright ex Sauvalle 美洲含羞草
193. *Mimosa pudica* L. 含羞草
194. *Mucuna macrocarpa* Wall. 血藤
195. *Mucuna pruriens* (L.) DC. var. *utilis* (Wall. ex Wight.) Burck 虎爪豆
196. *Pueraria lobata* (Willd.) Ohwi subsp. *thomsonii* (Benth.) Ohashi & Tateishi 葛藤
197. *Rhynchosia volubilis* Lour. 鹿藿
198. *Uraria crinita* (L.) Desv. ex DC. 兔尾草
199. *Callerya reticulata* (Benth.) Schot 老荊藤
200. *Hylodesmum leptopus* (A. Gray ex Benth.) H. Ohashi & R. R. Mill 細梗山螞蝗

51. OXALIDACEAE 酢漿草科

201. *Averrhoa carambola* L. 楊桃
202. *Oxalis corniculata* L. 酢醬草
203. *Oxalis corymbosa* DC. 紫花酢醬草

52. EUPHORBIACEAE 大戟科

204. *Aleurites fordii* Hemsl. 三年桐
205. *Aleurites montana* E. H. Wilson 千年桐
206. *Bischofia javanica* Bl. 茄苳
207. *Breynia officinalis* Hemsley 山漆莖
208. *Bridelia balansae* Tutch. 刺杜密
209. *Bridelia tomentosa* Bl. 土密樹
210. *Chamaesyce hirta* (L.) Millsp. 大飛揚草
211. *Glochidion philippicum* (Cavan.) C. B. Rob. 菲律賓饅頭果
212. *Glochidion rubrum* Bl. 細葉饅頭果
213. *Glochidion zeylanicum* (Gaertn.) A. Juss. 錫蘭饅頭果
214. *Glochidion zeylanicum* (Gaertn.) A. Juss. var. *lanceolatum* (Hayata) M. J. Deng  
& J. C. Wang 披針葉饅頭果
215. *Macaranga tanarius* (L.) Muell.-Arg. 血桐
216. *Mallotus japonicus* (Thunb.) Muell.-Arg. 野桐
217. *Mallotus paniculatus* (Lam.) Muell.-Arg. 白匏子
218. *Mallotus philippensis* (Lam.) Muell.-Arg. 粗糠柴
219. *Mallotus repandus* (Willd.) Muell.-Arg. 扛香藤
220. *Manihot esculenta* Crantz. 樹薯
221. *Melanolepis multiglandulosa* (Reinw.) Reich. f. & Zoll. 蟲屎
222. *Phyllanthus multiflorus* Willd. 多花油柑
223. *Phyllanthus tenellus* Roxb. 五蕊油柑
224. *Ricinus communis* L. 蓖麻



225. *Sapium discolor* Muell.-Arg. 白白

53. RUTACEAE 芸香科

226. *Citrus grandis* Osbeck f. *hakunikuyu* Hayata 白柚

227. *Citrus limon* Burm. 檸檬

228. *Citrus maxima* (Burm. f.) Merr. f. *buntan* (Hayata) Hort. 柚子

229. *Citrus poonensis* Hort. ex Tanaka 橘子

230. *Citrus sinensis* Osbeck var. *liucheng* Hort. 柳丁

231. *Glycosmis citrifolia* (Willd.) Lindl. 石荳蔻

232. *Melicope pteleifolia* (Champ. ex Benth.) T. Hartley 三叉虎

233. *Melicope semecarpifolia* (Merr.) T. Hartley 山刈葉

234. *Murraya paniculata* (L.) Jack. 月橘

235. *Tetradium glabrifolium* (Champ. ex Benth.) T. Hartley 賊仔樹

236. *Toddalia asiatica* (L.) Lam. 飛龍掌血

237. *Zanthoxylum ailanthoides* Sieb. & Zucc. 食茱萸

238. *Zanthoxylum nitidum* (Roxb.) DC. 雙面刺

239. *Zanthoxylum scandens* Bl. 藤花椒

54. SIMAROUBACEAE 苦木科

240. *Brucea javanica* (L.) Merr. 鴉膽子

55. BURSERACEAE 橄欖科

241. *Canarium album* (Lour.) Racusch. 橄欖

56. MELIACEAE 楝科

242. *Aglaia odorata* Lour. 樹蘭

243. *Melia azedarach* Linn. 苦楝

244. *Swietenia macrophylla* King 大葉桃花心木

57. MALPIGHIACEAE 黃褥花科

245. *Hiptage benghalensis* (L.) Kurz. 猿尾藤

58. ANACARDIACEAE 漆樹科

246. *Mangifera indica* L. 芒果

247. *Rhus javanica* L. var. *roxburghiana* (DC.) Rehd. & Willson 羅氏鹽膚木

248. *Rhus succedanea* L. 山漆

59. SAPINDACEAE 無患子科

249. *Euphoria longana* Lam. 龍眼

250. *Litchi chinensis* Sonn. 荔枝

251. *Pometia pinnata* Forst. 臺東龍眼

252. *Sapindus mukorossii* Gaertn. 無患子

60. AQUIFOLIACEAE 冬青科

253. *Ilex asprella* (Hook. & Arn.) Champ. 燈稱花

254. *Ilex ficoidea* Hemsl. 臺灣糊樗

61. CELASTRACEAE 衛矛科

255. *Celastrus hindsii* Benth. 南華南蛇藤  
256. *Celastrus kusanoi* Hayata 大葉南蛇藤  
257. *Celastrus punctatus* Thunb. 光果南蛇藤

62. STAPHYLEACEAE 省沽油科

258. *Turpinia formosana* Nakai 臺灣山香圓

63. RHAMNACEAE 鼠李科

259. *Rhamnus formosana* Matsum. 桶鈎藤  
260. *Ventilago leiocarpa* Benth. 光果翼核木

64. VITACEAE 葡萄科

261. *Ampelopsis brevipedunculata* (Maxim.) Traut. var. *hancei* (Planch.) Rehder 漢氏山葡萄  
262. *Cayratia japonica* (Thunb.) Gagnep. 烏斂莓  
263. *Cissus pteroclada* Hayata 翼莖粉藤  
264. *Parthenocissus tricuspidata* (Sieb. & Zucc.) Planch. 地錦  
265. *Tetrastigma formosanum* (Hemsl.) Gagnep. 三葉崖爬藤  
266. *Tetrastigma bioritsense* (Hayata) Hsu & Kuoh 苗栗崖爬藤

65. LEEACEAE 火筒樹科

267. *Leea guineensis* G. Don 火筒樹

66. ELAEOCARPACEAE 杜英科

268. *Elaeocarpus serratus* L. 錫蘭橄欖

269. *Elaeocarpus sylvestris* (Lour.) Poir. 杜英

270. *Sloanea formosana* Li 猴歡喜

67. MALVACEAE 錦葵科

271. *Abelmoschus moschatus* (L.) Medicus 香葵

272. *Hibiscus taiwanensis* Hu 山芙蓉

273. *Sida acuta* Burm. f. 細葉金午時花

274. *Sida rhombifolia* L. 金午時花

275. *Urena lobata* L. 野棉花

68. BOMBACACEAE 木棉科

276. *Pachira macrocarpa* (Cham. & Schl.) Schl. 馬拉巴栗

69. STERCULIACEAE 梧桐科

277. *Sterculia nobilis* R. Brown 蘋婆

70. THYMELAEACEAE 瑞香科

278. *Wikstroemia indica* (L.) C. A. Mey. 南嶺蕘花

71. ELAEAGNACEAE 胡頹子科

279. *Elaeagnus thunbergii* Serv. 鄧氏胡頹子

72. FLACOURTIACEAE 大風子科

280. *Casearia membranacea* Hance 薄葉嘉賜木

73. VIOLACEAE 堇菜科

281. *Viola diffusa* Ging. 茶匙黃

282. *Viola formosana* Hayata var. *stenopetala* (Hayata) Wang, Huang & Hashimoto  
川上氏堇菜

74. PASSIFLORACEAE 西番蓮科

283. *Passiflora edulis* Sims. 西番蓮

284. *Passiflora foetida* L. var. *hispida* (DC. ex Triana & Planch.) Killip 毛西番蓮

285. *Passiflora suberosa* Linn. 三角葉西番蓮

75. BEGONIACEAE 秋海棠科

286. *Begonia aptera* Bl. 圓果秋海棠

287. *Begonia lukuana* Liu & Ou 鹿谷秋海棠

288. *Begonia ravenii* Peng & Chen 岩生秋海棠

289. *Begonia palmata* D. Don. 巒大秋海棠

76. CUCURBITACEAE 葫蘆科

290. *Melothria pendula* L. 垂果瓜

291. *Momordica charantia* L. 山苦瓜

292. *Neosalsmitra integrifolia* (Cogn.) Hutch. 穿山龍

293. *Thladiantha nudiflora* Hemsl. ex Forbes & Hemsl. 青牛膽

294. *Thladiantha punctata* Hayata 斑花青牛膽

295. *Trichosanthes cucumeroides* (Ser.) Maxim. ex Fr. & Sav. 王瓜

296. *Zehneria mucronata* (Bl.) Miq. 黑果馬交兒

77. LYTHRACEAE 千屈菜科

297. *Cuphea cartagenesis* (Jacq.) Macbrids 克非亞草

298. *Lagerstroemia subcostata* Koehne 九芎

78. MYRTACEAE 桃金娘科

299. *Psidium guajava* L. 芭樂

300. *Syzygium jambas* (L.) Alston 蒲桃

79. MELASTOMATACEAE 野牡丹科

301. *Bredia hirsuta* Bl. var. *rotundifolia* (Liu & Lu) S. F. Huang & T. C. Huang 圓葉  
布勒德藤

302. *Melastoma candidum* D. Don 野牡丹

80. COMBRETACEAE 使君子科

303. *Quisqualis indica* L. 使君子

81. CORNACEAE 山茱萸科(四照花科)

304. *Aucuba chinensis* Benth. 桃葉珊瑚

82. ARALIACEAE 五加科

305. *Aralia decaisneana* Hance 鵲不踏

306. *Eleutherococcus trifoliatus* (L.) S. Y. Hu 三葉五加

307. *Fatsia polycarpa* Hayata 臺灣八角金盤  
308. *Schefflera octophylla* (Lour.) Harms 江棗  
309. *Tetrapanax papyriferus* (Hook.) K. Koch 通草

83. UMBELLIFERAE=APIACEAE 繖形科

310. *Centella asiatica* (L.) Urban 雷公根  
311. *Eryngium foetidum* L. 刺芫荽  
312. *Hydrocotyle nepalensis* Hook. 乞食碗

84. MYRSINACEAE 紫金牛科

313. *Ardisia cornudentata* Mez subsp. *morrisonensis* (Hayata) Yuen P. Yang 玉山紫金牛  
314. *Ardisia quinquegona* Blume 小葉樹杞  
315. *Ardisia sieboldii* Miq. 樹杞  
316. *Ardisia virens* Kurz 黑星紫金牛  
317. *Ardisia elliptica* Thunb. 春不老  
318. *Maesa perlaria* (Lour.) Merr. var. *formosana* (Mez) Yuen P. Yang 臺灣山桂花

85. PRIMULACEAE 報春花科

319. *Lysimachia ardisioides* Masam. 臺灣排香

86. EBENACEAE 柿樹科

320. *Diospyros eriantha* Champ. ex Benth. 軟毛柿  
321. *Diospyros japonica* Sieb. & Zucc. 山豆柿

322. *Diospyros morrisiana* Hance 山紅柿

87. STYRACACEAE 安息香科

323. *Styrax formosana* Matsum. 烏皮九芎

324. *Styrax suberifolia* Hook. & Arn. 紅皮

88. SYMPLOCACEAE 灰木科

325. *Symplocos chinensis* (Lour.) Druce 灰木

89. OLEACEAE 木犀科

326. *Jasminum nervosum* Lour. 山素英

327. *Osmanthus fragrans* Lour. 桂花

328. *Osmanthus matsumuranus* Hayata 大葉木犀

90. GENTIANACEAE 龍膽科

329. *Tripterospermum lanceolatum* (Hayata) Hara ex Satake 披針葉肺形草

91. APOCYNACEAE 夾竹桃科

330. *Alstonia scholaris* (L.) R. Brown 黑板樹

331. *Anodendron affine* (Hook. & Arn.) Druce 小錦蘭

332. *Anodendron benthamiana* Hemsl. 大錦蘭

333. *Ecdysanthera rosea* Hook. & Arn. 酸藤

334. *Trachelospermum gracilipes* Hook. f. 細梗絡石

335. *Trachelospermum jasminoides* (Lindl.) Lemaire 絡石



92. ASCLEPIADACEAE 蘿摩科

336. *Cryptolepis sinensis* (Lour.) Merr. 隱鱗藤  
337. *Cynanchum formosanum* (Maxim.) Hemsl. ex Forbes & Hemsl. 臺灣牛皮消  
338. *Gymnema sylvestre* (Retz.) Schultes 武靴藤  
339. *Heterostemma brownii* Hayata 布朗藤  
340. *Marsdenia formosana* Masam. 臺灣牛彌菜  
341. *Marsdenia tinctoria* R. Brown 絨毛芙蓉蘭  
342. *Tylophora ovata* (Lindl.) Hook. ex Steud. 鷓萆

93. RUBIACEAE 茜草科

343. *Coffea arabica* L. 咖啡  
344. *Damnacanthus indicus* Gaertn. 伏牛花  
345. *Gardenia jasminoides* Ellis 山黃梔  
346. *Hedyotis hedyotideia* (DC.) Merr. 南投涼喉茶  
347. *Hedyotis uncinella* Hook. & Arn. 長節耳草  
348. *Lasianthus obliquinervis* Merr. 雞屎樹  
349. *Lasianthus wallichii* Wight 圓葉雞屎樹  
350. *Mussaenda pubescens* Ait. f. 玉葉金花  
351. *Neonauclea reticulata* (Havil.) Merr. 欖仁舅  
352. *Ophiorrhiza japonica* Blume 蛇根草  
353. *Paederia foetida* L. 雞屎藤  
354. *Psychotria rubra* (Lour.) Poir. 九節木  
355. *Randia cochinchinensis* (Lour.) Merr. 茜草樹

356. *Randia sinensis* (Lour.) Roem. & Schult. 華茜草樹  
357. *Tarenna gracilipes* (Hayata) Ohwi 薄葉玉心花  
358. *Tricalysia dubia* (Lindl.) Ohwi 狗骨仔  
359. *Wendlandia formosana* Cowan 水金京  
360. *Wendlandia uvarufolia* Hance 水錦樹  
361. *Spermacoce latifolia* Aubl. 闊葉鴨舌黃舅

94. CONVOLVULACEAE 旋花科

362. *Ipomoea cairica* (L.) Sweet 槭葉牽牛  
363. *Ipomoea hederacea* (L.) Jacq. 碗仔花  
364. *Ipomoea obscura* (L.) Ker-Gawl. 姬牽牛  
365. *Ipomoea triloba* L. 紅花野牽牛  
366. *Ipomoea biflora* (L.) Persoon 白花牽牛  
367. *Ipomoea indica* (Burm. f.) Merr. 銳葉牽牛  
368. *Ipomoea batatas* (L.) Lam. 甘藷  
369. *Merremia gemella* (Burm. f.) Hallier f. 菜藥藤

95. BORAGINACEAE 紫草科

370. *Cordia dichotoma* Forst. f. 破布子  
371. *Ehretia acuminata* R. Brown 厚殼樹  
372. *Tournefortia sarmentosa* Lam. 冷飯藤

96. VERBENACEAE 馬鞭草科

373. *Callicarpa formosana* Rolfe 杜虹花

374. *Clerodendrum canescens* Wall. ex Walpers 白毛臭牡丹  
375. *Clerodendrum cyrtophyllum* Turcz. 大青  
376. *Clerodendrum trichotomum* Thunb. 海州常山  
377. *Clerodendrum kaempferi* (Jacq.) Siebold ex Steud. 龍船花  
378. *Duranta repens* L. 金露花  
379. *Lantana camara* L. 馬纓丹  
380. *Stachytarpheta jamaicensis* (L.) Vahl. 長穗木  
381. *Tectona grandis* L. f. 柚木  
382. *Verbena officinalis* L. 馬鞭草  
383. *Vitex quinata* (Lour.) F. N. Williams 薄姜木

97. LABIATAE =LAMIACEAE 唇形科

384. *Gomphostemma callicarpoides* (Yamamoto) Masam. 臺灣錐花  
385. *Hyptis rhomboides* Mart. & Gal. 頭花四方骨  
386. *Salvia hayatana* Makino ex Hayata 早田氏鼠尾草

98. SOLANACEAE 茄科

387. *Solanum americanum* Miller 光果龍葵  
388. *Solanum diphyllum* L. 瑪瑙珠  
389. *Lycianthes biflora* (Lour.) Bitter 雙花龍葵

99. SCROPHULARIACEAE 玄參科

390. *Torenia concolor* Lindl. 倒地蜈蚣

100. ACANTHACEAE 爵床科

391. *Dicliptera chinensis* (L.) Juss. 華九頭獅子草  
392. *Hypoestes cumingiana* Benth. & Hook. 槍刀菜  
393. *Lepidagathis formosensis* Clarke ex Hayata 臺灣鱗球花  
394. *Rungia taiwanensis* Yamazaki 臺灣明萼草  
395. *Strobilanthes cusia* (Ness) Kuntze 馬藍  
396. *Strobilanthes flexicaulis* Hayata 曲莖馬藍

101. GESNERIACEAE 苦苣苔科

397. *Aeschynanthus acuminatus* Wall. ex A. DC. 長果藤  
398. *Hemiboea bicornuta* (Hayata) Ohwi 角桐草  
399. *Rhynchoglossum obliquum* Blume var. *hologlossum* (Hayata) W. T. Wang 尖舌草  
400. *Rhynchotechum discolor* (Maxim.) Burtt f. *incisum* (Ohwi) Hatus. ex J. C. Wang 同蕊草

102. PLANTAGINACEAE 車前科

401. *Plantago asiatica* L. 車前草

103. CAPRIFOLIACEAE 忍冬科

402. *Lonicera hypoglauca* Miq. 紅點忍冬  
403. *Sambucus chinensis* Lindl. 冇骨消  
404. *Viburnum luzonicum* Rolfe 呂宋英迷

104. CAMPANULACEAE 桔梗科

405. *Lobelia alsinoides* Lam. subsp. *hancei* (Hara) Lammers 短柄半邊蓮

406. *Cyclocodon lancifolius* (Roxb.) Kurz 臺灣土黨參

105. COMPOSITAE=ASTERACEAE 菊科

407. *Adenostemma lavenia* (L.) Kuntze 下田菊

408. *Ageratum conyzoides* L. 霍香薷

409. *Ageratum houstonianum* Mill. 紫花霍香薷

410. *Bidens pilosa* L. var. *radiata* Sch. 大花咸豐草

411. *Blumea aromatica* DC. 薄葉艾納香

412. *Blumea laciniata* (Roxb.) DC. 裂葉艾納香

413. *Blumea lanceolaria* (Roxb.) Druce 走馬胎

414. *Blumea riparia* (Blume) DC. var. *megacephala* Randeria 大頭艾納香

415. *Conyza sumatrensis* (Retz.) Walker 野苧蒿

416. *Crassocephalum rubens* (Juss. ex Jacq.) S. Moore 昭和草

417. *Dichrocephala integrifolia* (L. f.) Kuntze 茯苓菜

418. *Elephantopus mollis* Kunth 地膽草

419. *Emilia sonchifolia* (L.) DC. var. *javanica* (Burm. f.) Mattfeld 紫背草

420. *Eupatorium shimadai* Kitam. 島田氏澤蘭

421. *Microglossa pyrifolia* (Lam.) Kuntze 小舌菊

422. *Mikania micrantha* H. B. K. 小花蔓澤蘭

423. *Senecio scandens* Buch.-Ham. ex D. Don 蔓黃苑

424. *Synedrella nodiflora* (L.) Gaert. 金腰箭

425. *Wedelia trilobata* (L.) Hitchc. 南美蟛蜞菊

426. *Youngia japonica* (L.) DC. 黃鵪菜

427. *Chromolaena odorata* (L.) R. M. King & H. Rob. 香澤蘭  
 428. *Ixeridium laevigatum* (Blume) J. H. Pak & Kawano 刀傷草  
 429. *Pterocypsela indica* (L.) C. Shih 鵝仔草

單子葉植物

106. LILIACEAE 百合科

430. *Asparagus cochinchinensis* (Lour.) Merr. 天門冬  
 431. *Aspidistra elatior* Blume var. *attenuata* (Hayata) S. S. Ying 大武蜘蛛抱蛋  
 432. *Dianella ensifolia* (L.) DC. 桔梗蘭  
 433. *Disporum kawakamii* Hayata 臺灣寶鐸花  
 434. *Liriope minor* (Maxim.) Makino var. *angustissima* (Ohwi) Ying 細葉麥門冬  
 435. *Liriope platyphylla* F. T. Wang & T. Tang 闊葉麥門冬  
 436. *Liriope spicata* (Thunb.) Lour. 麥門冬  
 437. *Tricyrtis formosana* Baker var. *stolonifera* (Matsum.) Masam. 山油點草

107. STEMONACEAE 百部科

438. *Stemona tuberosa* Lour. 百部

108. DIOSCOREACEAE 薯蕷科

439. *Dioscorea bulbifera* L. 獨黃  
 440. *Dioscorea collettii* Hook. f. 華南薯蕷  
 441. *Dioscorea japonica* Thunb. 日本薯蕷  
 442. *Dioscorea matsudae* Hayata 裡白葉薯榔

109. SMILACACEAE 菝 科

443. *Heterosmilax japonica* Kunth 平柄菝契  
444. *Smilax bracteata* Presl 假菝契  
445. *Smilax bracteata* Presl var. *verruculosa* (Merr.) T. Koyama 糙莖菝契  
446. *Smilax china* L. 菝契  
447. *Smilax glabra* Roxb. 光滑菝契  
448. *Smilax lanceifolia* Roxb. 臺灣菝契  
449. *Smilax riparia* A. DC. 烏蘇里山馬薯

110. COMMELINACEAE 鴨跖草科

450. *Amischotolype chinensis* (N. E. Br.) E. Walker ex Hatus. 中國穿鞘花  
451. *Commelina communis* L. 鴨跖草  
452. *Commelina paludosa* Blume 大葉鴨跖草  
453. *Floscopa scandens* Lour. 蔓襄荷  
454. *Pollia japonica* Thunb. 杜若  
455. *Pollia miranda* (H. Lev.) H. Hara 小杜若  
456. *Rhopalephora scaberrima* (Blume) Faden 毛果竹葉菜

111. BROMELIACEAE 鳳梨科

457. *Billbergia nutans* Wendl. ex Regel. 鳳梨

112. CYPERACEAE 莎草科

458. *Carex baccans* Nees 紅果薹

459. *Scirpus ternatanus* Reinw. ex Miq. 大莞草

113. GRAMINEAE=POACEAE 禾本科

460. *Arundo formosana* Hack. 臺灣蘆竹

461. *Bambusa oldhamii* Munro 綠竹

462. *Bambusa stenostachya* Hackel 刺竹

463. *Chloris formosana* (Honda) Keng 臺灣虎尾草

464. *Cyrtococcum accrescens* (Trin.) Stapf 散穗弓果黍

465. *Cyrtococcum patens* (L.) A. Camus 弓果黍

466. *Dendrocalamus latiflorus* Munro 麻竹

467. *Digitaria setigera* Roth 短穎馬唐

468. *Eleusine indica* (L.) Gaertn. 牛筋草

469. *Eragrostis tenella* (L.) P. Beauv. ex Roem. & Schult. 鯽魚草

470. *Ichnanthus vicinus* (F. M. Bailey) Merr. 距花黍

471. *Isachne globosa* (Thunb.) Kuntze 柳葉箬

472. *Lophatherum gracile* Brongn. 淡竹葉

473. *Microstegium ciliatum* (Trin.) A. Camus 剛莠竹

474. *Microstegium vimineum* (Trin.) A. Camus 柔枝莠竹

475. *Miscanthus floridulus* (Labill.) Warb. ex K. Schum. & Lauterb. 五節芒

476. *Miscanthus sinensis* Andersson 芒

477. *Oplismenus compositus* (L.) P. Beauv. 竹葉草

478. *Oplismenus hirtellus* (L.) P. Beauv 求米草

479. *Panicum maximum* Jacq. 大黍

480. *Panicum sarmentosum* Roxb. 藤竹草



481. *Paspalum conjugatum* Bergius 兩耳草
482. *Pennisetum purpureum* Schumach. 象草
483. *Pennisetum polystachion* (L.) Schult. 牧地狼尾草
484. *Phyllostachys makinoi* Hayata 桂竹
485. *Phyllostachys pubescens* E. Mazel ex H. de Leh. 孟宗竹
486. *Pogonatherum crinitum* (Thunb.) Kunth 金絲草
487. *Rottboellia exaltata* L. f. 羅氏草
488. *Setaria palmifolia* (J. Konig.) Stapf 颱風草
489. *Sinobambusa kunishii* (Hayata.) Nakai 臺灣矢竹
490. *Spodiopogon tainanensis* Hayata 臺南大油芒
491. *Sporobolus indicus* (L.) R. Br. var. *major* (Buse) G. J. Baaijens 鼠尾粟

114. PALMAE=ARECACEAE 棕櫚科

492. *Areca catechu* L. 檳榔
493. *Arenga tremula* (Blanco) Becc. 山棕
494. *Phoenix hanceana* Naudin 臺灣海棗

115. ARACEAE 天南星科

495. *Alocasia odora* (Lodd.) Spach. 姑婆芋
496. *Colocasia formosana* Hayata 臺灣青芋
497. *Epipremnum pinnatum* (L.) Engl. ex Engl. & Kraus 拎樹藤
498. *Pothos chinensis* (Raf.) Merr. 柚葉藤
499. *Xanthosoma sagittifolium* (L.) Schott 千年芋

116. MUSACEAE 芭蕉科

500. *Musa basjoo* Siebold var. *formosana* (Warb.) S. S. Ying 臺灣芭蕉

501. *Musa sapientum* L. 香蕉

117. ZINGIBERACEAE 薑科

502. *Alpinia intermedia* Gagn. 小月桃

503. *Alpinia zerumbet* (Pers.) B. L. Burtt & R. M. Smith 月桃

504. *Costus speciosus* (Koenig) Smith 閉鞘薑

505. *Hedychium coronarium* Koenig 穗花山柎

506. *Zingiber kawagooii* Hayata 三柎

118. CANNACEAE 曇花(美人蕉)科

507. *Canna indica* L. 美人蕉

119. ORCHIDACEAE 蘭科

508. *Zeuxine nervosa* (Wall. ex Lindl.) Benth. ex Clarle 臺灣線柱蘭