

新店溪

# 青潭

專刊

水 質 水 量 保 護 區





美麗的坪林

## 醇茶之鄉－坪林

坪林在還未開拓前，森林密佈，群山毗連，而中間為平坦的林地，因此名為「坪林」。在雪山隧道未開通前，坪林是銜接大台北及宜蘭重要之地，也是北宜公路的中繼站，境內平地少而多丘陵，草木蓊鬱，又有北勢溪流經，因此擁有豐富的自然生態。坪林是大台北地區重要的水源保護地，為了使水資源不受汙染，生態永續保存，曾舉辦護溪護魚及低碳活動，如此悉心的保育之下，造就非常美麗的自然景觀，也提供茶葉良好的生長環境，是北台灣地區重要的種植地之一。

## 沉睡の古徑－闊瀨古道



闊瀨古道

來到坪林，除了參訪老街及茶葉博物館外，不妨來探訪一下闊瀨古道。闊瀨古道屬於「坪雙古道」中的一段，與灣潭古道、北勢溪古道前後相接，在過去曾是往返淡水廳與噶瑪蘭廳的要道，沿途水碧山青，花木扶疏，被譽為北台灣最美的百年山徑之一，自然文學作家劉克襄早年來此，震懾於它的美麗，寫下了：「我曾想讓孩子把我的骨灰拋灑在北勢溪上游，讓孩子們走在像電影《大河戀》一般的大溪畔，聽著森林間的鳥叫蟬鳴，就像看到我一樣。」

還認為此處若能好好規劃，必能打造成台灣的「奧之細道」。

相較於聲名遠播的灣潭古道和北勢溪古道，闊瀨古道顯得身世飄零，在 2015 年 11 月前，這條古道仍湮沒於荒煙蔓草之中，不但罕為人至，也罕為人知，在登山資料上幾乎不見它的紀錄。直至臺北水源特定區管理局為了保護水源，委託台灣千里步道協會，執行「北勢河流域生態資源潛力點規劃暨手作步道推廣計畫」，這條神秘的古道才得以揭現於世人之前。

## 築徑重生—手作步道



闊瀨手作步道

「手作步道」是近年國際間受矚目的綠色運動，此運動源於美國國家步道阿帕拉契山徑步道志工的經驗，他們不以人造水泥做侵入性的傷害，而是以手工的方式，就地取材，建造並維護步道，不僅與大自然融為一體，也能減少對周遭環境的破壞。修建手作步道前，「築徑人」必須長時間讓自己置身於荒野中，感受山林、水流和地質的聲音，並了解動植物的生長模式，再判斷該以何種工法介入，將傷害降到最低。透手作步道，人們得以重新看待山林，明白自然界自有其一套平衡的系統，荒野其實不「荒」，處處充滿盎然生機。

闊瀨手作步道以英速魔法學校闊瀨校區為基地，通往三水潭的闊瀨古道作為手作步道維護的示範場域，並於 2015 年 11 月 7 日、21 日執行，共有 85 位志工參與，目前已完成了 270 公尺的整建，所做工作包括泥濘路面的清潔、碎石回填、土石階梯施作、邊坡挖掘拓寬和崩塌土石的清理等。志工們戴上手套，穿上雨鞋，以簡單的器具取代機器，在自然的山徑中整地，使原本野草叢生、滿佈土石的小徑逐漸顯現它的面

容。如今，身為坪雙古道群之一的闊瀨古道，因手作步道的概念傳入，而得以重見天日，來到坪林，絕對不要錯過這條百年古徑！

## 兒童新樂園—英速魔法學院 闊瀨校區

在闊瀨古道附近，還可順道遊歷英速魔法學院、闊瀨吊橋和貴妃池。英速魔法學院闊瀨校區是由「闊瀨國小」所改建的，闊瀨國小創立於日治時期大正元年，即西元 1911 年，是一所迷你小學，由於人口外移嚴重，學生人數縮減，因此於 1985 年廢校。周遭景色優美，適合戶外教學及童軍訓練，後來改成「闊瀨營地」，提供童軍活動，也開放給一般民衆申請露營。



英速魔法學院闊瀨校區

## 天然大澡盆——貴妃池

從校內也可通往著名的「闊瀨吊橋」，闊瀨吊橋曾是坪林鄉最古老的吊橋之一，2004年重新修建，長約40公尺，橫跨北勢溪谷，許多遊客會到此溪釣，享受垂釣的樂趣。而距離學院莫約七百公尺還有一個必遊景點「貴妃池」，

此池是北勢溪支流的河水長期沖蝕巨塊砂岩而形成的天然水池，是當地人的私房景點，水池分為上下兩池，長徑各約五、六公尺，略成橢圓，像是一座天然大澡盆，因此取名為貴妃池，每逢夏天，許多人會來此戲水，浸泡在沁涼溪水中，消去滿身的暑氣。

## 大自然的瑰寶——水資源

闊瀨之所以有如此美麗的自然環境，事實上與當地的水資源有關，清澈乾淨的水質才能孕育出豐茂的山林。水是一種奇妙的物質，不斷的循環，滋養著整個世界，也深深影響我們的健康與生活，因此我們要好好愛護水資源，不僅是爲了人類，更是爲了整個地球，讓大自然能夠長遠永存。



乾淨的水質

# 雙溪的歷史文化閱讀

## 東方威尼斯——雙溪

在雙溪牡丹溪及平林溪在此交會，潺潺涓流涵育這塊土地，如此得天獨厚的條件，讓雙溪擁有美麗的自然環境。周邊群山環繞，溪流遍佈，飛瀉而下的瀑布響徹山谷，涼風從幽谷間徐徐吹來，讓人感到心曠神怡，每至秋天，白色野薑花便會遍處盛開，頓時整座山城瀰漫馥郁的清香，因而獲得「東方威尼斯」的美譽。

## 水源保護地——泰平里

雙溪的泰平里位於北勢溪的最上游，被列於重要的水源保護區，位處雙溪最南方，也是區內的最大里，面積佔雙溪的三分之一，由於受岩層傾斜影響，並未形成深谷，反而形成平坦的寬谷地形，因此而得名，清朝時名爲「大坪」，日治時期爲「太平」，光復後則雅化爲「泰平」。泰平里早年以採樟和菁膏爲主，日治時期則開始種植茶葉、番薯和水稻，被列入保護區後，不論大規模的開墾和興建都受到嚴格限制，幸好此地多雲多雨，長年潮濕，非常適合香菇生長，因此後來居民多改以種植香菇。



雙溪長年潮濕，適合種植香菇

## 開關先鋒——總爺黃廷泰



總爺祠

由於噶瑪蘭廳（今宜蘭）地處偏遠，兵力單薄，清廷爲了避免平埔族動亂及海盜侵擾，將千總黃廷泰由艋舺營調任到噶瑪蘭頭圍（今頭城）。後來爆發「林泳春事件」，起因

泰平之所以得到開發，其實有一段歷史故事，清代時由於噶

是當地樟匠拒絕接受官方收購的條件，而引發的抗官事件，雖然平安落幕，然而黃廷泰卻在隔年解除了軍職。

眼見樟腦利潤甚高，而噶瑪蘭周遭山區還有大量未採伐的樟木，黃廷泰離職後並未回到大陸，而是率領部隊多人進山採樟，當他來到泰平時，發現此地平曠，適合農作，可以做爲他們採樟時的常駐地，因此陸續招募佃農到泰平開墾，是開關泰平的第一人。他死後埋葬於泰平東南側的山麓，當地居民爲了感念他，於是建造了「總爺祠」，廟匾爲「蘭營守府官」，這座小祠在1988年時曾經過修繕，由水泥打造而成，外觀甚爲樸實，兩旁立有燈座，默默地守護在山野間。



## 從抗日到歸日—曹南田

西元 1895 年清廷鴉片戰爭失利，將台灣、澎湖割讓給日本，氣勢正焰的大日本帝國爲了統治台灣，實行高壓政策，所謂官逼民反，引發了許多的反抗潮。曹南田又名曹田，泰平當地居民稱他爲「土匪頭」，明末時他的祖先隨鄭成功來台定居，起初落腳於貢寮鄉吉林村，後來輾轉來到雙溪鄉泰平村。祖先世代爲農，到了曹南田則改做小生意，販賣女用胭脂及雜細等用品，後因生意不佳，改行爲道士，雖未出師，但由於個性海派頗得人緣，擁有很強的號召力。山區謀生不易，爲了防止外族的掠奪，在很多地方都會形成類似自衛隊的組織，並出現領導的「首領」，曹南田即是泰平村的首領，當有村民遭受外族欺壓，他們便會起身爲他討公道，久而久之，得到村民的信服。爲了維繫組織，他們依靠收田租，接受供品等，成爲泰平區的一大勢力。

日本接收台灣時，曹南田正值壯年，率領泰平的抗日份子強力抵抗日軍，用火槍殲滅了十多位日人，後來日本加派兵力，曹南田和同夥以爲形跡敗露，於是逃到三層埔（今泰平派出所左前方約六百公尺處）的溪潭藏匿，並拜把爲兄弟。1896 年日本體認到以軍隊剿匪並非良策，因此發布「土匪招降政策」，凡真誠悔悟歸順者，不但可以得到免死的寬典，還有放回清國的機會。曹南田深知日本統治已是無法改變的事實，因此接受日本的招降，之後便爲日本官署工作，協助剿伐台北、宜蘭的抗日份子，其中包括朱呆及位居



曹南田 / 圖片來源：台灣總督府：台灣列紳傳，(中文) 1916/04/20 P.062

主謀地位的林李成。爾後日人授予他「庄長」一職，是日治時期雙溪鄉的第一代庄長，賜名「曹鴻勝」，並配有四十名兵力，協助他剿匪。

## 祈求豐收—百年土地公廟



土地公廟

泰平由於位處山區，人口雖不多，但民情質樸而耐勞，來到泰平，可以發現路邊的小廟特別多，而這些廟所祭祀的大多爲福德正神，祂是掌管土地之神，不但是聚落、農業、水溝、墳墓的守護神，也是社會雜務與治安的維護神，但凡屬於某塊土地上所發生之事，都是祂管轄的範圍。

泰平從古至今多從事農事，由於地形氣候的局限，謀生不易，因此對於土地信仰十分虔誠，時常前往土地公廟祭祀，祈禱農產豐盛。泰平有許多百年以上的土地公廟，包括大樟嶺的土地公廟、虎豹潭的土地公廟、竹子山的土地公廟、黃總泰平的土地公廟，這四座土地公廟都建於日治時期，外觀古樸，廟頂兩端向上揚翹呈燕尾狀，在鄉野間非常顯目。

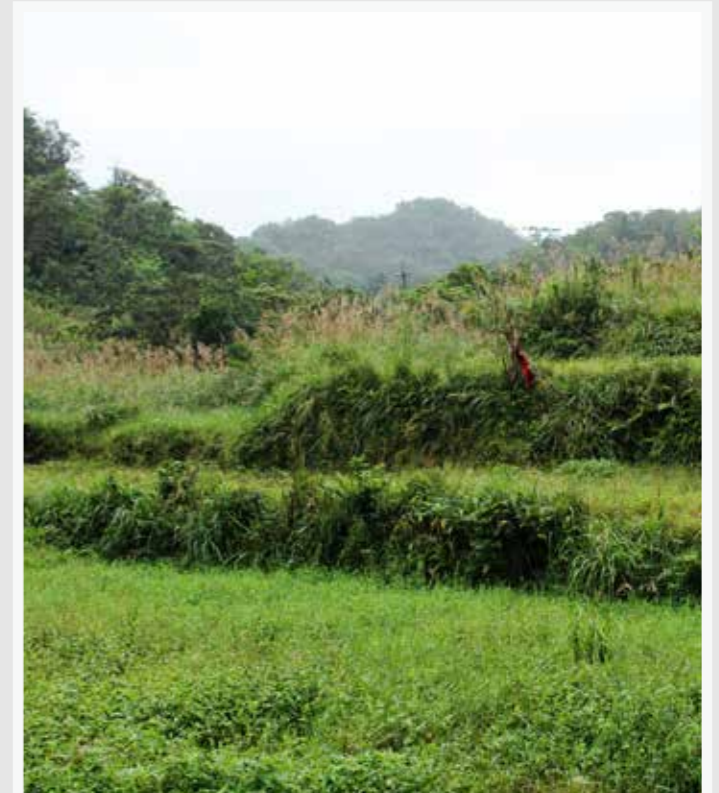
## 山中的媽祖廟—壽山宮

除此之外，來到泰平也可一訪當地的信仰中心「壽山宮」，壽山宮主祀媽祖，爲何在山區會有專管海事的媽祖廟呢？道光年間，方姓八兄弟渡台時爲了祈禱海上平安，因此隨身供奉二尊媽祖在船頭，來台定居後，方姓兄弟將媽祖安奉祭祀，並帶領村民膜拜，由於十分靈驗，信徒逐日增加，香火鼎盛，後來媽祖藉扶乩選定現址建廟。壽山宮見於清咸豐 10 年（1860），距今已二百多年，是雙溪廟齡第二的古廟，僅次於三忠廟。媽祖誕辰爲農曆的 3 月 23 日，但壽山宮的媽祖繞境卻是定爲每年農曆的 2 月 18 日，是壽山宮獨有的現象。



壽山宮

## 永續長存—珍貴的水資源



泰平擁有豐富的自然環境

泰平里之所以擁有豐富的歷史人文，事實上與當地的自然資源有關，因爲有美好的自然資源，才能吸引人來此建立家園，泰平里曾是許多先民開發的重要之地，處處都有故事，絕對值得你來此探索！但由於靠近大台北的水源區，因此被列入保護區，開發受到嚴格的管控，雖然現在泰平已不似往日的風光，卻也因受到保護的關係，而保留下多樣的林相與清澈的溪流，靜靜涵養著乾淨的水源，提供大台北民衆的用水。水是生命之源，也是所有生命體不可或缺的物質，亦爲大自然健康與否的指標，台灣水資源越來越少，因此我們更要愛護水資源，讓它能永續長存。

# 新鳥 來面 重貌 生

## 温泉の郷 - 烏來

「烏來」源自於泰雅族語中的「Ulay」，意為「冒煙的熱水」（溫泉），相傳兩百年前泰雅族先住民來此打獵，突見溪流裡冒出一陣陣輕煙，於是前往查看，發現水是熱的，而大聲疾呼：「Ulay！Ulay！」，因而得名。烏來位於新北市的最南端，也是面積最大的行政區，境內山陵綿延，南勢溪與桶後溪在此匯流，是新北市重要的水源保護區。區內是泰雅族的聚居地，2014年立法院三讀通過「地方制度法修正案」，成為新北市唯一的山地原住民自治區，享有相當於鄉鎮市的地方自治權。

由於烏來全區都被納為水源保護區，土地開發受到嚴格限制，居民多倚賴於觀光產業，來到這裡，除了可以泡溫泉，體驗當地的泰雅族文化，還可以搭乘小火車觀賞山間美景，或是搭乘纜車，從空中鳥瞰有「雲來之瀧」美譽的雲仙瀑布從山巔傾瀉下。每年初春，又可見到緋紅的山櫻、八重櫻和吉野櫻輪番盛開，山間頓時姹紫嫣紅，繁花似錦，吸引許多遊客來訪，是新北市熱門的觀光景點。

## 恐怖颱風—蘇迪勒



蘇迪勒颱風重創烏來 / 圖片來源：水利署



大雨造成路基掏空 / 圖片來源：水利署

然而這樣美麗的景況卻在颱風來襲後一夕變色，2015年8月8日強烈颱風蘇迪勒從花蓮縣秀林鄉登陸，雖有中央山脈的阻攔，但它的結構非常扎實，仍為台灣帶來強勁的風勢和雨勢。烏來也遭受嚴重的破壞，台9甲線新烏路10.2公里處土石大量崩落，此為烏來唯一的聯絡道路，中斷後，烏來形同「孤島」，而在風雨的肆虐下，也導致許多地方斷水斷電，通訊中斷，忠治村和福山部落二千多人一度對外失聯24小時，所幸村民冒險徒步下山求援，才讓外界得知訊息。

在大水的沖刷下，造成烏來許多地段嚴重崩塌，根據林務局的統計，崩塌面積達56.89公頃，多處地基被掏空，就連台車的軌道也慘遭毀損，吊橋和九寮木棧道幾乎全毀，紅河谷越嶺古道則完全消失不見，甚至引發土石流，居民的生命與財產受到嚴重威脅。而南勢溪的濁度一度飆到3萬9300度，烏來老街則受到前所未有的衝擊，道路泥濘不堪，屋頂吹掀，招牌也受損，生意因此而停擺，嚴重影響當地的觀光產業。

蘇迪勒颱風之所以在烏來造成嚴重災害，主要是因為當地地質脆弱，加上兩天內在烏來山區降下一千三百公釐的雨量，水流宣洩不及，雨水竄進山體後，引發了土石崩塌，而泥沙沖進溪流中，才導致水源的濁度升高，影響了大台北的飲水，美麗的溫泉之鄉因為颱風的侵襲，處處柔腸寸斷，滿目瘡痍。

## 破繭重生—驚人的恢復力



老街已恢復樣貌

面對巨大災變，烏來不但沒有被擊垮，反而激發了強韌的生命力，爲了恢復它往日的風光，各界人士不斷的努力，新烏路台9甲線 10.5K 大崩塌處在公路總局與市府工務局不眠不休的搶修下，兩天內便整理出一條便道，讓物資與搶救人員、機器得以進入，解除「烏來孤島」的危機。水利署也在第一時間進入烏來，攜帶 Qwater 淨水系統，爲居民提供可直接飲用的潔淨水源，解決當地飲水問題。而烏來的居民則發揮驚人的合作力，共體時艱，清淤去泥，一同重建烏來，期盼溫泉之都能再次展現它的美麗。

在居民和溫泉業者的努力下，短短一年不到，烏來老街幾乎已恢復原貌，烏來郵局經過重整，將內外布置成充滿原住民意象的裝設，成爲遊客拍照、打卡的新寵兒。而新北市原民局爲了提振烏來的觀光，在舉辦了8年的「悠遊部落、玩味 Atayal(泰雅族)」體驗活動首度融入「災後環境教育導覽」，帶領遊客前往崩塌處，讓遊客有深度的旅遊，了解大自然力量的可畏。原住民族部落大學則以「原·豐熾」爲主題，辦理聯合成果展，讓市民感受原住民族部落大學創辦 10 年豐收的喜悅，以及受重創的烏來山區泰雅住民，災後堅強站起來的毅力。



勝覽大橋



改裝後的烏來郵局

## 未雨綢繆—從自身做起

近年來因爲極端氣候的影響，導致颱風數量增多，破壞力也變強，我們無法預測颱風究竟會帶來什麼災害，所以事先的防災工作非常重要，大自然是牽一髮而動全身的，水源涵養可以讓山林青翠茂盛，樹木的抓地力則可以讓土石不會崩落，水源才不會受到影響。爲了家園的安全，我們應該從自身做起，例如珍愛水資源，不濫伐樹木，做好水土保持的工作，保護大自然，也間接守護了我們的家園。

## 遺址之鄉—新店

新店位於台北盆地南郊，境內丘陵遍佈，山巒迭起，還有新店溪流經，如一縷青帶繫於蜿蜒的谷間，在汨汨溪水長年的灌溉下，此處的土地非常肥沃，早在新石器時期就有人類在此活動，近年在新店溪兩岸發現了「外挖山遺址」、「豬肚山遺址」、「車子路遺址」、「七張遺址」和「寶山厝遺址」等。

新店之名其來有三，一說是清嘉慶、道光年間由陳合發、李祥記等人合資，招募泉州佃農來台開墾，在碧潭東岸興建店鋪成街，爲有別於大坪林的「店仔街」，因此稱爲「新店」；另一說是道光年間，泉州人林章存在烏來山區開設雜貨店，並與原住民交換物品，形成店鋪街，後來大水沖毀街屋，林章存重新修建，爲區分新舊店街，而名「新店」；第三說則爲光緒十一年(1885)，官府在新店溪上游屈尺設置撫墾支局，做爲與原住民交易之用，故名「新店」。

新店溪的主流爲北勢溪及南勢溪，匯聚於雙溪口，是淡水河的三大支流之一，也是台北盆地主要的灌溉水源。新店的廣興里、屈尺里、龜山里、塗潭里、直潭里、華城里和粗坑里位處重要的水源區，因此在民國 73 年水質水量保護區成立時被納入其中，以確保水質不受人爲汙染。此段區域山黛水碧，景色旖旎，適合假日來此旅行休憩，感受大自然之美。

## 台灣電力之始—龜山發電廠



龜山電廠遺址

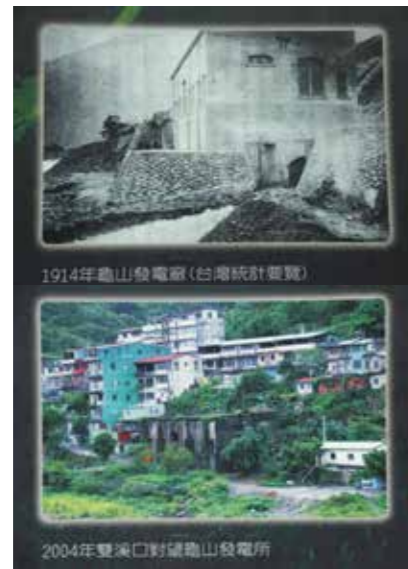
來到南勢溪與北勢溪的交界，有一座廢棄的小平台，上方長滿芒草矮樹，它緊挨著民房，乍看之下並不起眼，但細究其身世，便可發現它在台灣歷史上占有重要的地位，這裡是台灣電力發展的起始地—龜山水力發電廠，不僅是台灣第一座水力發電廠，也是台灣第一座電廠。龜山地區土腴水沃，早期長了許多高經濟價值的樹種，如樟腦等，到了日治時期，成爲日人重要的植林伐木之地。

1902 年土倉龍治郎爲了讓植林伐木的計畫能更加順利進行，於是向台灣總督府提出「龜山開發水力發電之計畫」，並集資成立「台北電氣株式會社」，興建了龜山發電所，但隔年由於家族發生財務危機，不得已之下，將股份讓渡給台灣總督府，成爲官營的發電所。龜山發電所於 1905 年完工，透過水源高低落差發電，主要是提供官方

美麗的新店

鐵路發電之用，省去許多勞動力，它標誌著台灣正式走入電力和工業時代。

這一座電廠一共服務了38年之久，但因為處於易淹水的路段，加上後來日人又在附近蓋了「新龜山水力發電所」（今名桂山發電廠），因此慢慢卸下電力輸送的重責大任，於1943年功成身退。由於是在水源保護區內，不能任意開發，再加上複雜的產權問題，導致這座電廠自撤廢後無人經營，成為一座廢墟，內部設備早已遷走，留下斑駁脆弱的建築，靜靜地佇立在荒草之中。2012年3月25日突然的一聲巨響嚇壞了住在附近的民眾，這座台灣第一座的發電廠因年久失修導致自然崩毀，現在只剩下這座平台，以及當時留下的攔水壩、引水道可供後人憑弔。



1914年龜山發電廠(台灣統計年報)

2004年雙溪口對面龜山發電所

除了烏來發電廠在興建時，因遇日本戰敗，由台灣電力公司接續未完成的工程外，小粗坑及新龜山發電所皆是由日本人建成。此三個電廠本來各自獨立，台電為了精簡組織及人力，因此在1975年5月將三廠合併經營，由於三電廠若各取一字，則成為「小烏龜」，名字頗為不雅，遂將新龜山發電所改為桂山發電廠。

三廠合併後合稱為「桂山發電廠」，位於龜山里的桂山廠是三廠的行政及遙控中心，1986年受台北市政府的委託，代管翡翠水庫發電廠及翡翠大壩水工機械的運轉維護，之後又在1992年接管了竹東的軟橋電廠，2002年翡翠水庫發電廠由原本的代管制轉為承攬制。目前桂山發電廠底下一共有五座機組，皆由桂山廠負責管理。

來到龜山里的桂山發電廠，除了可以欣賞北勢溪與南勢溪匯聚的壯闊場面外，還可品嚐著名的桂山冰棒。桂山枝仔冰是以當地



桂山發電廠外擺放著「龍澗水輪機」

## 甘甜的滋味—桂山發電廠



桂山發電廠

新龜山發電廠於1941年完工，取代了龜山發電所，成為當地重要的電力來源。新店河流域上共有三個水力發電廠，分別是：小粗坑發電所、烏來發電廠和新龜山發電所，



著名的桂山冰棒

的山泉水製成，不加乳化安定劑、防腐劑、膨鬆劑、色素等化學物質，一切以古法製成，十分甘甜好吃，而且童叟無欺，價格非常便宜。它只售於三月到十月底，每到夏季，許多居住在大台北地區的民眾和外縣市遊客都會特地前來朝聖，往往得排上一個小時才可嚐到它的美味，桂山冰棒幾乎成為民眾對桂山發電廠的印象，只有當地乾淨的水源才能製成如此可口的枝仔冰。

## 地球的恩賜—水資源

早期台灣的電力主要依賴於水力發電，相較於其他發電方式，水力發電較具環保與安全性，但也較容易受到環境的影響。台灣河川眾多，過去許多溪流都可供水力發電，但因為受到氣候及人為因素，水量漸漸不豐，也導致許多水力發電廠面臨退役的窘境。水的用處十分廣泛，不僅可供我們民生、工業使用，甚至還能為我們提供其他的能源，水是地球給予所有生命體的恩賜，我們應該要好好的珍惜水資源，不讓水源匱乏。



龜山電廠遺址前的溪流

# 尋訪石碇古徑

## 永安景觀步道



石碇景色優美

### 雲海之鄉—石碇

石碇位於台北市東南方，緊鄰都會區，每至假日，許多人會選擇來此郊遊踏青，浸沐在大自然的懷抱中，滌去一身的煩悶與壓力。「石碇」之名，乃因過去石碇溪中巨石纍纍，當地居民須跨越溪中大石才可出入通行，而這動作如同跨越舊式房屋的門檻一樣（閩南語稱「戶碇」），再加上從前溪水深急，可供小船航行，但在停泊時必須繫石以碇泊，故名「石碇」。

來到石碇，除了可品嚐具有熟果香及蜂蜜香氣的「東方美人茶」外，還可以探訪古道，感受思古幽情。石碇共有五條步道，包括淡蘭古道石碇段、永安景觀步道、烏塗溪步道、筆架山登山步道及皇帝殿登山步道，境內群山環繞，當太陽照射時，積存在樹林下的水露便會蒸發成雲霧，形成雲海景觀，即便是低海拔山區也能一賞壯闊雲海，因此吸引許多遊客來此觀光。



石碇千島湖

### 幻如仙境—石碇千島湖

石碇是大台北地區重要的水源保護區之一，民國 69 年翡翠水庫開始新建時，碧山村是被設列為主要的集水區，因此全數遷移，而永安里及格頭里則部分列入集水區。民國 73 年為保護水源，將石碇的永安里和格頭里劃設入「新店溪青潭水質水量保護區」，是目前國內唯一設有責管機構的水源保護區，民國 76 年翡翠水庫完工啟用，成為北部用水的主要來源，不論是民生用水、工業用水，都須仰賴於它，滋養了大台北地區的 500 萬民眾。翡翠水庫建成後，在上游處形成大大小小的湖泊，猶如浙江的千島湖，而有「石碇千島湖」的美譽，湖面倒映著雲相變化，時而翠綠，時而蔚藍，偶時雲霧繚繞，美不甚收，讓人宛若置身於仙境之中，吸引了許多遊客到訪。

永安景觀步道入口處



### 百年幽徑—永安景觀步道

在石碇千島湖旁有一條百年古道，名為「永安古道」，日治時期的《臺灣堡圖》（1904）中即有它的身影，它位於永安社區中，是沿水庫舊保甲所建的步道，全長 1050 公尺，順著北勢溪北岸而行，來回莫約 1 小時。為了因應遊客日益漸增，政府重新整修了這條古道，在前段鋪上七彩岩石板，而後段則保留原來的自然土徑，並更名為「永安景觀步道」。

永安景觀步道迂迴腰纏於林間，地勢平緩易行，適合任何年齡層的民眾，走入步道，會先遇到階梯，登高後可以飽覽整座千島湖的美景，還可見井然有序的茶園，讓人不禁駐足欣賞。後來就是平緩的石板路，沿途樹蔭遮天，綠竹成林，走起來非常舒適，還可聽到山澗中淙淙水流聲，走了一段路後，步道變成泥土路，這也代表已經走完半程，在此路段，可以感受與自然融合一體，來自千島湖的風徐徐吹來，幽徑間落葉繽紛，原本的煩滯與憂慮頓時煙消雲散。



永安景觀步道

## 美景長留—需要您守護

隨著石碇千島湖和八卦茶園的知名度日增，遊客絡繹不絕，成為石碇的熱門景點，許多人會選擇登上永安景觀步道的的方式，來欣賞美麗的景緻。然而，人之所至，難免會帶來人為的汙染，永安里重要的水資源保護區，永安景觀步道更是保護的第一線，為了避免影響水質，石碇區公所特聘當地三位居民，定時清理永安景觀步道。

自然環境與水資源保育事實上是息息相關的，有好的自然環境才能造就良好的水質；有好的水質才能使自然環境永續發展，而這都需要大家的維護，來到永安景觀步道，除了那一顆流連忘返的心外，期盼大家不要遺留下任何東西，讓這座古道能繼續以最美麗的姿態，守護著翡翠水庫，也守護著水資源。



石碇永安區



雙溪區因境內有牡丹溪與平林溪兩條溪流在境內匯流，而得名「雙溪」，泰平里位於雙溪區最南端，是南勢溪的源頭、翡翠水庫集水區的最上游，全境青山環繞，遍布著清澈見底的溪流及水塘，有著「山中威尼斯」、「台灣小瑞士」的別稱。近年雙溪區泰平里運用水梯田保水、蓄水及淨化水質的功能，積極推廣友善環境農業及水源涵養觀念，建立水質清澈、綠林鬱鬱的山城形象。

專戶運用小組於 105 年 7 月 21 日前往雙溪區辦理督導訪查會議，確實了解各項工程、社會福利及補助等經費執行狀況、合理性及效益，並由雙溪區公所進行執行業務成果簡報。

雙溪區回饋費主要運用於第一款、第二款、第七款及第八款，其中編列了 15,405,929 元運用於第八款，約占總回饋金的 56%，內容包括保育區內道路修繕維護、橋樑修繕及公共設施修繕維護等經費，另有個人直接回饋項目，如：電話費、有線電視費、老人津貼等等。當天會議也請

工程施工單位進行工程執行成果簡報說明，包括：道路 L 型側溝的施作、路面平坦度的修繕及護欄的架設等等。

雙溪區公所也將回饋費運用於辦理水資源觀摩宣導活動，讓里民深入了解水資源保育的重要性，並能共同維護保育區內的環境清潔，促進水資源永續發展，未來雙溪區公所也將持續妥善運用回饋費，期望藉由政策的執行促進區內交通及公共設施改善、水土保持及水源涵養，並發展閒置空間再利用，建議可於泰平國小設立水資源教育館，宣導水源永續的理念，深具教



委員現地勘查

育意義，以及多元化經營在地文化資源，輔導在地農民轉型為休閒農業，栽培高經濟價值作物，讓保育生態環境、發展生態旅遊及維護居民福祉成為雙溪區未來的發展方向。



王副召集人開場致詞



雙溪區劉新民區長致詞

執行項目	執行說明	計畫預算	年底預估執行率
辦理水資源保育、排水、生態遊憩觀光設施及其他水利設施維護管理事項 (第一款)	1. 加強泰平里環境整理	1,960,000	98%
辦理居民就業輔導、具公益性之水資源涵養保育之地方產業輔導、教育獎助學金、醫療健保及電費、非營利之家用自來水水費補貼、與水資源保育有關之地方公共建設等公共福利回饋事項 (第二款)	1. 補助電費每人每年最高 2,000 元整	2,000,000	95%
	2. 補助泰平里里民健保費補助	4,800,000	95%
	3. 急難救助(醫療支出): 救助金額每案以 5 萬元範圍為限, 視全家人口經濟狀況暨戶內有工作能力者之情況, 量情核發(以 6 個月申請 1 次為限)	1,500,000	80%
	4. 獎勵有機農業栽培、植樹保林或農地停耕獎勵	2,000,000	20%

執行項目	執行說明	計畫預算	年底預估執行率
使用水源保育與回饋費之必要執行事項 (第七款)	1. 臨時人員薪資、保險費、退職準備金、年終工作獎金及加班費等。	3,787,071	95%
	2. 水源保育與回饋會議經費。	100,000	95%
	3. 國內出差旅費。	9,520	90%
	4. 油料及燃料費。	66,072	90%
	5. 辦公文具紙張等用品	11,408	95%
	6. 電腦周邊耗材	20,000	98%
	7. 通訊費、行動網卡月租費	30,000	90%
	8. 平板電腦、照相機汰換(會議用)	25,000	100%
辦理其他有關居民公益及水資源教育、研究與保育事項。 (第八款)	1. 泰平里水源保育區內道路修繕維護經費(開口合約)	1,000,000	100%
	2. 泰平里水源保育區內橋梁修繕維護經費(開口合約)	1,000,000	100%
	3. 泰平里水源保育區內各項公共設施興建、修繕及管理經費(開口合約)	2,000,000	99%
	4. 補助垃圾清潔費每人每年最高 500 元	500,000	80%
	5. 補助電話費每人每年最高 3000 元	3,000,000	95%
	6. 補助瓦斯費每人每年最高 6000 元	6,000,000	98%
	7. 補助有線電視費每人每年最高 300 元	300,000	80%
	8. 老人津貼	3,468,000	100%
	9. 喪葬補助	500,000	80%
	10. 補助泰平里活動中心電費	15,000	80%
	11. 辦理泰平里水資源教育觀摩宣導活動經費(保護區內)	750,000	98%
	12. 辦理泰平里水資源教育觀摩宣導活動經費(保護區外)	1,600,000	100%
	13. 保護區巡查員薪資	1,272,929	98%



小組委員至雙溪區泰平里現地勘查

# 烏來區督導訪查會議



督導訪查會議

「烏來」(Ulay) 是泰雅族用語，意指冒煙的熱水，新北市烏來區位於群山環抱的山谷間，有著「臺灣亞馬遜」稱號的南勢溪支流哈盆溪幽幽地蜿蜒流過山林間，區內支流桶後溪流域可看到在天空盤旋的大冠鷲或是在林間跳躍的臺灣藍鵲，因此被封為臺灣十大賞鳥地點之一。一進到烏來區在台九甲旁的雕像、壁畫，都能讓人感受到濃厚的原住民風情，烏來

老街更有許多具有原住民風味的商家及餐廳，體現出烏來區與眾不同的原住民風味與特色。

新店溪青潭水質水量保護區專戶運用小組是為維護水源保護區內居民的權益，依據自來水法第 12 條之 3 由相關中央主管機關、水質水量保護區與其用水地區地方主管機關、民意機關代表、居民代表及社會公正人士等來組成，小組委員們可彙整居民意見為地方發聲，同時也形成監督水源保育回饋費使用的良好機制，並於 7 月至 9 月期間到保護區內各區公所進行督導訪查。

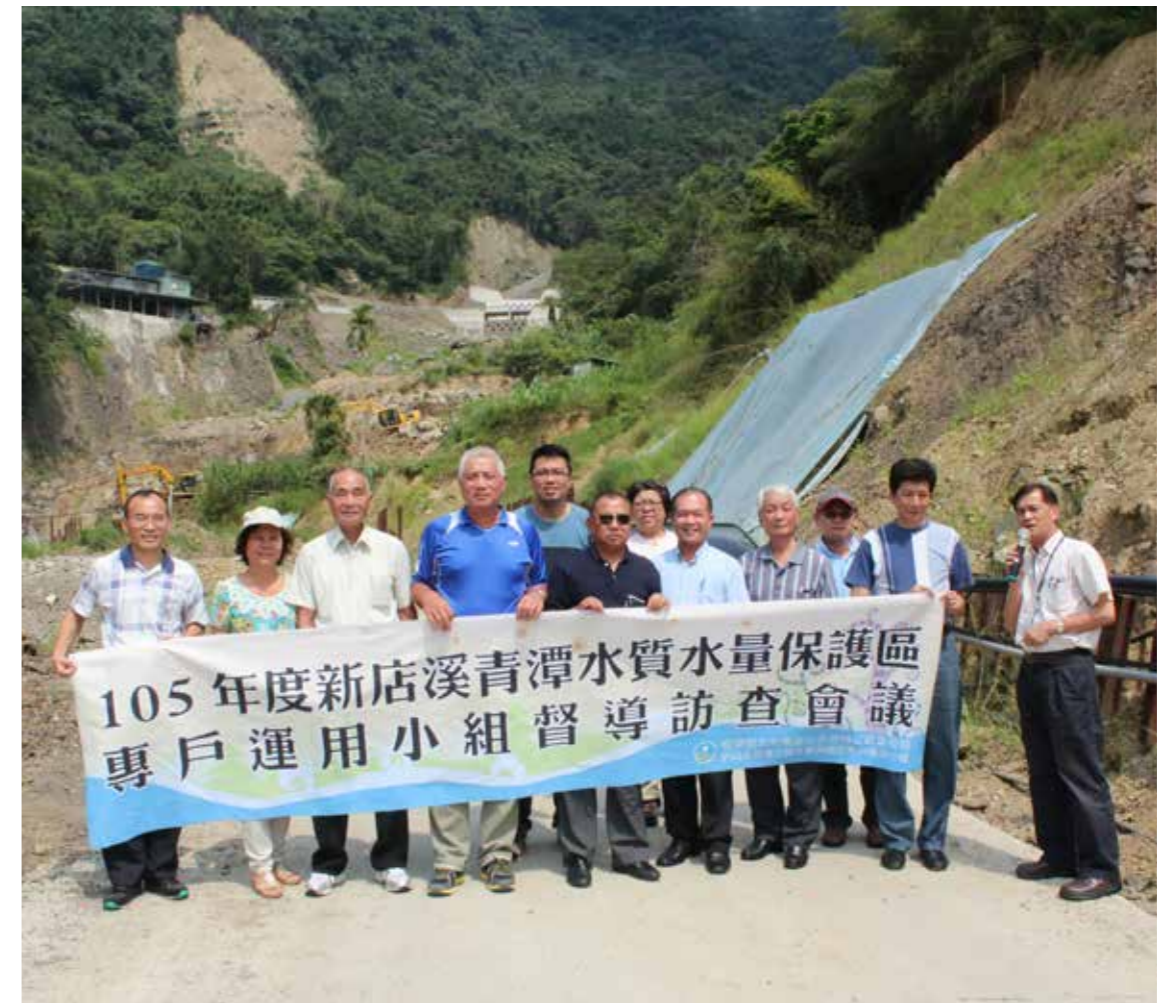
專戶運用小組於 105 年 8 月 4 日前往烏來區辦理督導訪查會議，確實了解各項工程、社會福利及補助等經費執行狀況、合理性及效益，當天會議由王副召集人柏勝主持，並邀請烏來區公所進行執行業務成果簡報。



針對烏來區公所簡報進行綜合討論

烏來區全區境內皆劃定為水源特定區範圍，歷年烏來區的水源保育與回饋金主要運用包括水電費補助、健保補助、敬老津貼及與死亡慰助金等等，為了使烏來區的學童都能夠快樂學習、健康成長，今年也編列了 171 萬的經費來進行烏來國民中小學、烏來幼兒園及福山國民小學營養早午餐費用的補助發放，同時也辦理烏來區信賢里、忠治里及啦卡路簡易自來水維修工程。

當天督訪會議便安排前往忠治里現場會勘簡易自來水維修工程，因用戶地勢高或自來水公司系統供水能力不足等限制，便利用山泉水、地下水、井水做為飲用水來源，烏來區公所編列預算定期維修區內簡易自來水管路，讓烏來區居民能有固定的水源可取用，確保生活用水之穩定。



小組委員前往忠治里簡易自來水維修工程現場會勘



# 水源保育

坪林區位於新北市東南方，為北宜公路的中繼站，全區多山，北勢溪蜿蜒全境，是翡翠水庫的集水區，坪林全區皆為水源保護區，居民因深知水源保育的重要性，自發性地發動護溪、護漁等環保活動，維護水資源的乾淨清潔。在法令的限制及居民自發行動中，坪林區保存了許多珍貴的自然資源，可謂是大臺北地區の後花園。

茶葉為坪林區主要經濟作物，蒼鬱優美的茶園景致在區內隨處可見，6月是春茶的產季，坪林區公所於2016年6月9日起在坪林國中舉辦「2016新北市好茶-真功夫好茶」活動，105年初受到霸王級寒流影響，坪林區降下百年難得一見的大雪覆蓋茶園，以致茶樹生長速度緩慢，但也同時抑制了茶樹病蟲害，今年產量雖減少兩成，但葉片厚實，品質更優，故今年特以「雪包種」為主題來推廣茶葉及相關農特展品。

本局特於6月9日當天至坪林國中進行「守護桃花源，源頭活水來-水源推廣好市集活動」，現場規劃有水源保護區介紹展版、闖關活動及地方特色產品推廣。



吉祥物-阿水與民眾互動

今年度更在活動規劃中加入闖關活動，第一關是成為「好水源來有您」粉絲專頁的粉絲，民眾在成為粉絲後將可隨時關注水源保護區的相關訊息，強化水源保育工作的宣傳廣度；第二關則是至「2016新北市好茶-真功夫好茶」選擇兩攤喜歡的攤位，藉由遊戲機會民眾可以深入地去了解綠色農業經濟行動，



吉祥物-阿水

新店溪青潭水質水量保護區涵蓋了五個地區，包括部分被劃入保護區的雙溪、石碇、新店及全區都是保護範圍的坪林、烏來，風景優美，生態豐富，活動現場以系統性的說明介紹水源保護區，並進行五區特色產品的推廣，展版說明結合特色產品介紹，加深現場遊客關於水源保護區的概念，加強「珍水惜源」的觀念，了解保護水源的工作不僅僅是政府或在地居民的工作，而是每一位來到水源保護區內的人皆應該重視的事情。

今年度更在活動規劃中加入闖關活動

# 推廣活動

提升在地經濟產值；最後是問答遊戲，藉由問答更多元地了解水源保育相關資訊，包括臺北水源特定區



五區在地特色產品介紹



民眾參與問答活動

管理局的轄區及任務、五區在地特色等等，了解生態環境保護及水源保育的重要性，隨時做好環境生態保護、水源保育工作，提高居民及遊客對環境的保護意識。

藉由「守護桃花源，源頭活水來-水源推廣好市集活動」，本局希望可以喚起民眾對於水資源保育的意識與自覺，了解水源保育工作非一人之力可為，而是需要所有人的共同努力，政府的護水政策、在地居民自發的護水行動，再加上外來遊客的愛水意識三方共同配合，才能夠達到「守護桃花源，源頭活水來」水源永續經營理念。



現場民眾參與闖關遊戲

# 石碇區督導訪查會議

石碇位在新北市，境內擁有良好的天然環境資源，擁有豐富的茶鄉生態，早期以種植包種茶而聞名，是坪林、深坑、雙溪一帶茶葉的集散地點，在北宜公路開通後，由於交通發達，所以坪林才取代了石碇的茶葉集散地位，即使繁景不再，石碇老街和耳熟能詳的淡水老街、九份老街、平溪老街同樣齊名，但卻少了刻意妝點的商業氣息觀光味，多了百年文化歷史、石頭建築、親近溪流和大自然的感覺，輕灑在石碇的陽光和捎來徐風更帶給人們舒暢的舒適感，當地更蘊含著古道、藍染、麥芽糖、茶葉、礦產、日治時期的採礦鐵道、寺廟、豆腐等多種百年人文風味。



督導訪查會議現場

專戶運用小組於 105 年 9 月 1 日來訪這處溫情百年山城進行第四場次督導訪查會議，會議由副召集人王柏勝主持，並由石碇區公所進行業務簡報說明，區公所表示回饋金運用主要落實在公共回饋及居民社會福利措施上，包含補助在地學童獎助學金及營養午餐、在地居民水電費、健保費、傷殘補助、老人津貼、植樹保林、有機肥料、社區巴士、水資源教育及宣導活動暨民俗節慶活動等項目。

為確保水資源運用及水源區保育更能落實宣導，向下扎根，藉由轄區內校園水資源教育，讓學童瞭解水資源保育的重要性與急迫性，區公所也運用多元化的宣導內容，透過不同的宣導展現將水資源際遇烙印在腦海中。



執行單位進行簡報

此外，為維護區內自然生態環境及確保公共設施安全，公所派人定期巡檢各景點，以防止任何破壞環境生態之不當行為，並適時向遊客宣導水源保育之觀念，提供導覽諮詢及各項便民服務，如此亦能直接從遊客身上獲取改進建議，提升區內觀光產業形象，促進商家經濟活動發展，讓遊客在感受石碇生態美景之餘，亦能為永續水資源多盡一份心力。

下午小組委員們驅車前往永安步道實地訪查，直到訪查結束欲離開時，仍有數十台小巴滿載觀光客上山賞景，絡繹不絕的遊客到訪，更加肯定了石碇區公所對自然環境及水源保育的維護與付出，才有如此秀麗的自然景色呈現在遊客眼前，小組委員十分肯定公所及當地居民的努力，也期許大家繼續為維持這塊土地的美好而付出。

下午小組委員們驅車前往永安步道實地訪查，直到訪查結束欲離開時，仍有數十台小巴滿載觀光客上山賞景，絡繹不絕的遊客到訪，更加肯定了石碇區公所對自然環境及水源保育的維護與付出，才有如此秀麗的自然景色呈現在遊客眼前，小組委員十分肯定公所及當地居民的努力，也期許大家繼續為維持這塊土地的美好而付出。

下午小組委員們驅車前往永安步道實地訪查，直到訪查結束欲離開時，仍有數十台小巴滿載觀光客上山賞景，絡繹不絕的遊客到訪，更加肯定了石碇區公所對自然環境及水源保育的維護與付出，才有如此秀麗的自然景色呈現在遊客眼前，小組委員十分肯定公所及當地居民的努力，也期許大家繼續為維持這塊土地的美好而付出。



小組委員前往永安步道實地訪查

本次各項計畫工作經費總計：新台幣 51,800,000 元，新店溪青潭水質水量保護區佔總經費 75%，新北市景美溪上游水質水量保護區佔總經費 25%

新店溪青潭水質水量保護區		
水源保育與回饋費支用項目	提報經費	年底預估執行率
辦理水資源保育、排水、生態遊憩觀光設施及其他水利設施維護管理事項(第一款)	870,000	100%
辦理居民就業輔導、具公益性之水資源涵養保育之地方產業輔導、教育獎學金、醫療保健及水電費等公共福利回饋事項(第二款)	15,504,000	89%
使用水源保育與回饋費之必要執行事項(第七款)	4,266,475	96%
其他有關於居民公益補償及水資源教育、研究與保育事項(第八款)	18,056,665	98%
合計	38,697,140	94%

新北市景美溪上游水質水量保護區		
水源保育與回饋費支用項目	提報經費	年底預估執行率
辦理水資源保育、排水、生態遊憩觀光設施及其他水利設施維護管理事項(第一款)	540,555	99%
辦理居民就業輔導、具公益性之水資源涵養保育之地方產業輔導、教育獎學金、醫療保健及水電費等公共福利回饋事項(第二款)	5,801,690	88%
使用水源保育與回饋費之必要執行事項(第七款)	未編列	
其他有關於居民公益補償及水資源教育、研究與保育事項(第八款)	6,760,615	95%
合計	13,102,860	92%



## 坪 林 區 督 導 訪 查 會 議

坪林區四周高山、丘陵綿延，北勢溪蜿蜒全境，氣候潮濕、雲霧繚繞，適合茶葉生長，境內約有 600 公頃的土地種植茶樹，加上百年相傳的製茶技術，成就了坪林的茶鄉風情。古樸的坪林老街上茶莊林立，除了販售聞名遐邇的「文山包種茶」，為多元化經營在地茶農精心設計出相關副產品，如：茶餅、茶粿、茶糖等等。而為避免影響大台北地區的用水安全，坪林區茶農紛紛自主推動「有機栽種、呵護水源」的活動，目前已經約 60 公頃的茶園實施有機農法來種植茶樹。

專戶運用小組於 105 年 8 月 18 日前往坪林區辦理督導訪查會議，確實了解各項工程、社會福利及補助等經費執行狀況、合理性及效益，並由坪林區公所進行執行業務成果簡報。坪林年度總提報經費為

72,500,000 元，主要運用於第一款、第二款、第七款及第八款，除了基本的水利設施維護管理外，也運用回饋費辦理茶節、文化藝術活動來行銷坪林區茶葉文化及農特產品。

6 月時舉辦新北好茶真功夫好茶活動，以「雪包種」為活動主題來推廣坪林茶葉，設計充氣翡翠樹蛙來推廣坪林生態旅遊，除了活動的辦理，也有多項個人回饋補助坪林區在地居民，如：健保費、優秀學生獎學金、營養早午餐等等，督導訪查會議當天由坪林區公所帶領小組委員前往北勢溪自行車道，現地勘查邊坡整治工程，北勢溪自行車道邊坡因蘇迪勒風災而崩塌，坪林區公所於今年度修建完成，讓遊客可再次騎單車徜徉在清澈碧綠的北勢溪旁，感受坪林之美。



督導訪查會議現場



執行項目	執行說明	計畫預算	年底預估執行率
辦理水資源保育、排水、生態遊憩觀光設施及其他水利設施維護管理事項 (第一款)	1. 辦理水質水量保護區內區域水利水土保持設施	1,000,000	98%
	2. 生態保育景觀設施維護	4,500,000	50%
	3. 公共區域環境綠美化整理、環境清潔整理、生態保育等等	1,850,000	104%
辦理居民就業輔導、具公益性之水資源涵養保育之地方產業輔導、教育獎助學金、醫療健保及電費、非營利之家用自來水水費補貼、與水資源保育有關之地方公共建設等公共福利回饋事項 (第二款)	1. 全區區民健保補助	22,000,000	80%
	2. 全區區民意外保險暨意外醫療險	3,000,000	62%
	3. 辦理補助本保護區優秀學生獎學金	1,100,000	70%
	4. 辦理補助設籍本區滿三年以上考取學校助學金	500,000	90%
	5. 補助國小、幼兒園、國中營養早午餐	7,000,000	90%
	6. 獎勵有機農業栽培、植樹保林、農地停耕	2,000,000	23%
	7. 補助本區產銷班購置農作機具設備或肥料用藥	1,300,000	98%
	8. 辦理茶節活動利用媒體及生態旅遊宣導，進行坪林文化產業推廣與行銷	1,500,000	90%
	9. 辦理文化保育生態觀光推廣、觀光保覽解說人員、行銷及人員培訓	1,100,000	
	10. 配合茶產業行銷、辦理農特產品推廣	1,395,000	99%
	11. 辦理坪林文化故事屋、坪林紙風車文化藝術表演、坪林文化音樂季、坪林藝術燈飾等各項文化藝術活動，利用各項文化藝術活動推動坪林產業文化行銷及推廣	1,100,000	85%
使用水源保育與回饋費之必要執行事項 (第七款)	1. 本區水源回饋費業務臨時三人薪資	1,272,000	100%
	2. 辦理水源保育相關業務會議	1,000,000	30%
	3. 購買文具用品、影印紙、破粉夾等費用	200,000	75%
	4. 印製宣導品及宣導資料相關經費	400,000	60%
辦理其他有關居民公益及水資源教育、研究與保育事項。(第八款)	1. 辦理發放設籍本區滿 6 個月及滿 65 歲以上長者之老人秋節慰問金	5,000,000	98%
	2. 辦理補助本區老人、弱勢家庭營養津貼	8,000,000	92%
	3. 辦理印製 90 歲以上老者或擔任民意代表、對地方貢獻有功勳者辭世喪葬訃聞，數量以 200 張為限，金額以 24000 元為限	100,000	
	4. 補助坪林國中、國小教室設施、設備修繕	500,000	98%
	5. 區內接駁交通車	3,700,000	90%
	6. 補助社區、社團水資源宣導活動費	300,000	20%
	7. 辦理本區學校辦理水資源宣導活動	1,500,000	60%
	8. 辦理水資源教育宣導暨民俗文化慶典活動相關經費	700,000	113%
	9. 辦理水資源宣導暨重陽節民俗活動相關經費	500,000	100%
	10. 辦理本區居民水資源教育宣導費用	355,000	79%
	11. 辦理本區水源保育、生態環境保育工作巡守業務相關費用	228,000	0%
	12. 補助社區守望相助隊購置巡守裝備、設備、相關耗材	100,000	98%
	13. 辦理本區保育工作有貢獻之保育傑出人士獎勵金	200,000	98%



# 新店區督導訪查會議



新店區位居新北市南端台北盆地東南隅，轄內山脈綿延山巒疊起，地勢陡峻，河流源自於烏來之拳頭山南勢溪與發源於新北市雙溪之北勢溪匯集成為新店溪，蜿蜒北行至淡水河入海，全長 73.3 公里。新店區有 7 個里規劃為新店溪青潭水質水量保護區，期望在不影響水資源的前提下，發展觀光並促進地方產業發展，打造安居樂業的水鄉城市。

105 年最後一場專戶運用小組督導訪查會議來到新店區，新店區 105 年度總提報金額為 80,000,000 元，主要運用於第一款、第二款、第七款及第八款，其中 48.28% 運用於第二款，主要是居民個人回饋部分，包括：健保補助、電費補助、老人津貼及喪葬補助等等，同時新店區公所也在會上說明今年度植樹保林、有機栽培及農地停耕獎勵補助計畫之執行成果，目前有 32 件申請，約 22 公頃的土地面積，後續完成勘查將會撥付 42 萬元獎勵金。會後也帶領委員前往粗坑里現地勘查 L 型溝蓋改善工程成果及花園二路的邊坡整治工程。

新店區因鄰近都會區，居住人口多，為使環境得以維護，在年度預算中也編列補助各項水資源教育宣導活動，期望藉由學校、宗教民俗及社區發展協會或團體進行水資源教育宣導，打造一個環境優質、水質優良的宜居城市。



小組委員視察邊坡整治工程

執行項目	執行說明	計畫預算	年底預估執行率
辦理水資源保育、排水、生態遊憩觀光設施及其他水利設施維護管理事項 (第一款)	1. 辦理水源保護區內各里擋土牆、駁坎、邊坡整治整理	2,460,000	100%
	2. 辦理水源保護區內各里排水改善 (含排水溝蓋) 工程費用	3,280,000	100%
	3. 水源區內各里環境綠美化、除草、剪修花木、環境消毒等工程	3,000,000	100%
辦理居民就業輔導、具公益性之水資源涵養保育之地方產業輔導、教育獎助學金、醫療健保及電費、非營利之家用自來水水費補貼、與水資源保育有關之地方公共建設等公共福利回饋事項 (第二款)	1. 低收入戶水費補助	20,000	80%
	2. 低收入戶電費補助	450,000	80%
	3. 居民全民健保費用補助	34,870,000	85%
	4. 補助水源區內各學校辦理學童營養午餐	700,000	85%
	5. 水源區內居民成長研習課程	400,000	58%
	6. 補助水源區內各立案社區發展協會、團體等辦理成長研習課程	150,000	0%
	7. 水源區內居民有機栽培、植樹保林或農地停耕補助	2,000,000	21%



於新店區公所辦理督導訪查會議

執行項目	執行說明	計畫預算	年底預估執行率
使用水源保育與回饋費之必要執行事項 (第七款)	1. 辦理水源保育與回饋業務僱用計時人員薪資	50,000	76%
	2. 辦理水源保育與回饋計畫執行會議之餐費等相關費用	20,000	75%
	3. 辦理水源保育與回饋業務用文具紙張	50,000	65%
	4. 辦理水源保育與回饋業務電腦周邊耗材	30,000	80%
	5. 辦理水源保育與回饋業務用宣導品製作及印刷費用 (含日曆及宣導品編印)	860,000	70%
	6. 審查居民有機栽培、植樹保林或農地停耕補助案件委員出席費	40,000	0%
	7. 執行水源保育與回饋業務 - 水質水量保護區行動版查詢系統網路費用	30,000	75%
	8. 辦理水源保育與回饋業務法定編製人員加班費	120,000	68%
	9. 辦理水源保育與回饋業務用購置影印機、電腦及相關 3C 設備 (包含里辦公處及公所)	50,000	91%
辦理其他有關居民公益及水資源教育、研究與保育事項。(第八款)	1. 辦理水源保護區內各里購置 (換藥) 滅火器維護費用	200,000	40%
	2. 水源保護區內各里道路整修及附屬設施工程費用	10,660,000	100%
	3. 辦理水源保護區內各里路燈設置與維護工程費用	100,000	100%
	4. 辦理水源保護區內各里簡易自來水設施電費補助	700,000	40%
	5. 辦理水源保護區內各里簡易自來水設施設置與維護工程費用	1,200,000	100%
	6. 水源保護區內低收入戶居民電話費補助	20,000	80%
	7. 水源保護區內低收入戶居民瓦斯費補助	40,000	80%
	8. 65 歲 (含) 以上老人津貼補助	6,000,000	90%
	9. 水源保護區內居民喪葬費用補助	800,000	100%
	10. 補助水源保護區內各學校各項設備與設施維護費用等	250,000	100%
	11. 補助水源保護區內各立案社區發展協會、團體辦理水資源教育宣導暨公益活動費用	450,000	33%
	12. 補助水源保護區內各學校單位辦理水資源教育及宣導活動	300,000	0%
	13. 補助水源保護區內各立案宗教團體辦理宗教民俗、水資源教育及宣導活動費用	400,000	63%
	14. 辦理水源保護區內水資源教育宣導暨民俗節慶活動	1,000,000	46%
	15. 辦理保護區外水資源觀摩研習活動	2,100,000	100%

# 守護桃花源 源頭活水來



## 水源保育永續經營理念座談會

本局於 11 月 25 日假坪林區公所舉辦「守護桃花源·源頭活水來 - 水源保育永續經營理念座談會」，邀請媒體記者及五區公所人員與會，一同了解本局在坪林區的水源保育政策相關成果作為，座談會由本局劉秀鳳副局長主持，並由管理課進行簡報，讓與會記者及貴賓了解水源保育與回饋費之相關措施及成果，並實地走訪仁里坂 13 號水質淨化示範區及北勢溪觀魚步道。



劉秀鳳副局長主持座談會

為確保翡翠水庫集水區的水源而限制開發，新店溪青潭水質水量保護區於 1982 年劃設，包含坪林及烏來全區、部

分石碇、雙溪、新店區。以永續涵養大臺北地區 500 萬居民的日常用水水源，維護水源、水質、水量之安全與潔淨為目的，本局結合水資源、生態及環境保護，與在地居民攜手落實友善環境措施，包括有機栽培、植樹保林、農地停耕及綠水生態產業推動等等。除了河川整治、水土保持工程及定期水質監測等水源保育相關建設與維護之外，並積極推動水源保育措施，加上五區居民的配合，得以兼顧水源保護區的水源保育及生態多樣性。

為削減坪林區金瓜寮流域周邊林地及茶園受暴雨沖刷所產生的非點源汙染，本局於粗



會中進行意見交流與討論

分石碇、雙溪、新店區。以永續涵養大臺北地區 500 萬居民的日常用水水源，維護水源、水質、水量之安全與潔淨為目的，本局結合水資源、生態及環境保護，與在地居民攜手落實友善環境措施，包括有機栽培、植樹保林、農地停耕及綠水生態產業推動等等。除了河川整治、水土保持工程及定期水質監測等水源保育相關建設與維護之外，並積極推動水源保育措施，加上五區居民的配合，得以兼顧水源保護區的水源保育及生態多樣性。

為削減坪林區金瓜寮流域周邊林地及茶園受暴雨沖刷所產生的非點源汙染，本局於粗

窟村仁里坂 13 號及 14 號茶園旁設置水質淨化場址，收集茶園逕流後藉由人工溼地系統淨化處理，設置草澤池、密植池、開放池及繞流水道等種植水芋、燈心草、荷花、甜葶薺等具有淨化水質功能的植物，進行微生物分解及植物吸收達到去氮除磷的效益，仁里坂水質淨化場址能夠有效改善翡翠水庫水質，同時營造當地生態棲地達到生物多樣性。

下午前往坪林北勢溪觀魚步道，並請在地居民楊超銘老師進行全程導覽，從逮魚岬溪畔走至北勢溪旁的親水吊橋，在多年的封溪護魚政策下，沿途不僅可看見溪畔的茶園風光，溪中水質清澈，鯉魚、苦花魚群悠遊而過，也可看見小白鷺、夜鷺及大冠鷺蹲踞於石上，伺機捕捉水中魚群，這樣的水光山色讓人感到心曠神怡，長年的封溪護魚政策不僅成功地保護自然環境、維護水質，同時也創造坪林區豐富的觀光資源，讓來到坪林的遊客皆能驚嘆於這山川之美。

水源保育工作並非短期或靠一己之力能成的工作，需要政府機關多元政策與配套措施，加上居民的主動配合，才能夠永續水資源環境的發展，同時也要呼籲外來遊客共同來保護這片淨土，良好的水質得之不易，希望透過座談會傳遞愛水護土的概念，體認保護區內居民的貢獻，一同為水資源保育努力。



仁里坂 13 號水質淨化示範區參訪

# 年終成果會議



周文祥局長主持年終成果會議

本局 11 月 29 日舉辦「守護桃花源·源頭活水來 - 新店溪青潭水質水量保護區年終成果會議」，邀請專戶運用小組委員、水源保護區內各里里長及五區公所相關承辦人員，會議當天由本局周文祥局長親自簡報，向小組委員及各里里長說明年度活動辦理成果及未來目標。水源保育與回饋費修正於自來水法 12-2 及 12-4 條，於民國 95 年起於自來水價中附徵 0.5 元，並有效運用於水源保護區居民，主要分為水源涵養、水源保育及綠水生態三大部分。

水源涵養主要是為了使人與環境和諧共生，進行水質、水量及生態的環境評估，進而輔導協助當地農民從事水源涵養及友善環境之耕作，以近年雙溪區泰平里的水梯田復耕為例，水源局協助當地農民活化休耕地，促進在地產業發展，同時恢復土地的耕作力、蓄水、保水及淨化水質的功能，水梯田復耕推動至今已有 162 位在地民眾投入，減少 2.45 萬立方公尺的逕流量，同時補注了 5.72 萬立方公尺的地下水，但是水梯田需靠勞力手作，生產成本高，加上在水源保護區內耕種的條件嚴苛，化肥及農藥的使用需更加謹慎，未來水質水量的監測將更加繁複，期望透過水梯田的復育能夠重建水源保護區內的生態多樣性，讓雙溪泰平里成為重要的環境教育場域。

另外近年也持續推廣植樹保林、有機栽培及農地停耕來進行水源涵養及水質淨化，並透過獎勵的方式來鼓勵當地居民，轉作有機作物、造林或停耕以恢復自然植生，104 年度試辦共有 15 筆合格申請，共計有 46 公頃的土地，核發約 75 萬元的獎勵金，105 年度起由五區公所每年編列 200 萬預算來推廣此水源保育政策。



本局也推動綠水生態產業，進行技術開發、產品生產、資源利用及自然環境保護等活動，以防治環境污染、保護水源及改善生態環境，並滿足居民生存、產業發展及和大自然和諧共存、永續發展的目的；協助輔導水源保護區內有意轉型為有機栽培之農民，安排病蟲害管理、有機支才使用等教育訓練課程，也協助農民行銷農產品，並勸導無意願轉型的農民，減少農藥及化肥的使用，達到水源保育、友善環境及在地產業發展三贏之目標。

自專戶運用小組成立以來，本局和五區公所協調妥善運用水源保育與回饋費，除了五區內的基本水利設施維護管理，也運用在營養餐費、獎助學金、健保費及水電費等回饋事項，讓回饋費的運用達到保育與回饋並重，以實際獎勵措施促使居民共同攜手水源保育工作，達到水源涵養、永續經營的目的。



周文祥局長進行簡報



與會委員及里長們進行意見交流



新店溪

# 青潭

專刊

水 質 水 量 保 護 區

新店溪青潭水質水量保護區專戶運用小組  
經濟部水利署臺北水源特定區管理局