



節水績優單位商業組及其他 -

雲品國際酒店日月潭分公司

■ 編輯室

旅宿業管理各種能資源相當不易，隨著來客數量、習慣、氣候等指標而有所變動，其中水資源是變化較為明顯的項目。雲品國際酒店緊臨日月潭、三面環湖，有廣袤的綠蔽面積，是水沙連地區唯一擁有溫泉的五星級酒店、生態系統豐富，在各種資源日益匱乏，永續經營意識蓬勃的今日，落實環境保護不落人後。

雲品國際酒店除持續落實節能減碳、節水等具體作為，更於客房實施以環保水瓶取代一次性的塑膠水瓶，用以減少塑膠及其製程時之水資源使用量。同時訂定各項制度並積極導入資訊系統，著重於監控、

回收以及教育宣導，不斷改進節水節能減碳政策、訂定節能目標，期望在持續增進服務品質的同時，也盡所能為環境維護努力，近年積極參與環保認證及獎項，付出皆能獲得肯定。

壹、節水策略

雲品國際酒店依據自身飯店產業特性建立合適之環境管理制度，將管理小組分管理、推行、執行三階層確保各專案及計畫從初始訂定到陳報問題與回饋，並鼓勵同仁進修及參與相關節水節能教育訓練課程。主要節水策略包括：

一、推廣節能減碳，邀請客人一同節約用水。客房內

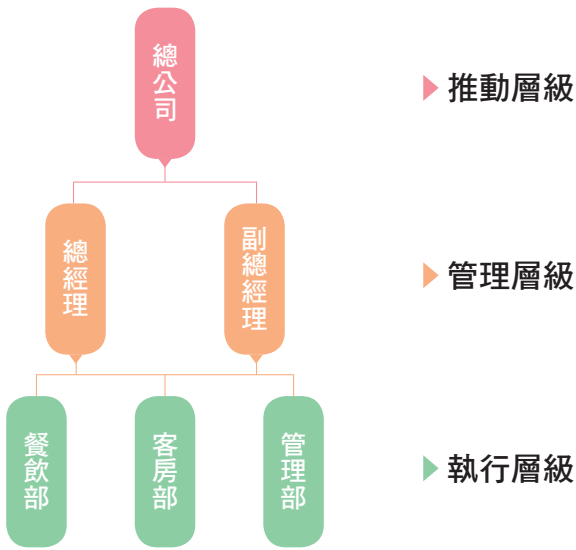


圖 1 管理、推行、執行階層

擺放置建議房客如續住能夠選擇多日更換床單的宣導告示，以及擺設節約用水以及節省電源的告示牌。



圖 2 館內張貼環保文宣

二、加強對員工對環境保護的教育訓練，並在館內公布欄及員工電梯內外設置宣導標語、不定時舉辦環境保護教育訓練，時時提醒員工。



圖 3 不定期舉辦環境教育訓練

三、訂定每年至少 1% 節水目標，每年度盡力達成訂定目標，計畫未來將機房設備全面導入智慧建築發展。

貳、水資源管理

值班人員每夜巡抄設備讀數，記錄回報，翌日早晨交接班時檢討前一天用水量，透過紀錄用水及放流水紀錄，並依當日住房率、餐飲總人數作為依據，計算其給排水數據是否正常無虞。



圖 4 值班每日巡檢

- 一、安排值班人員頻繁巡檢，每日三班共五次，以平均 4.5 小時一次的頻率巡檢設備和機房，更容易發現設備故障或洩漏。
- 二、使用線上 E 化報修系統，利用 ERP 系統及社群軟體報修及完修回報，節省許多派工程序。
- 三、設置施耐德 (Schneider) 線上監控系統，各項用水相關設施經由監控系統掌握設備運轉情形，設備異常立刻發布警報，並傳送警報訊息至值班手機及主管手機。

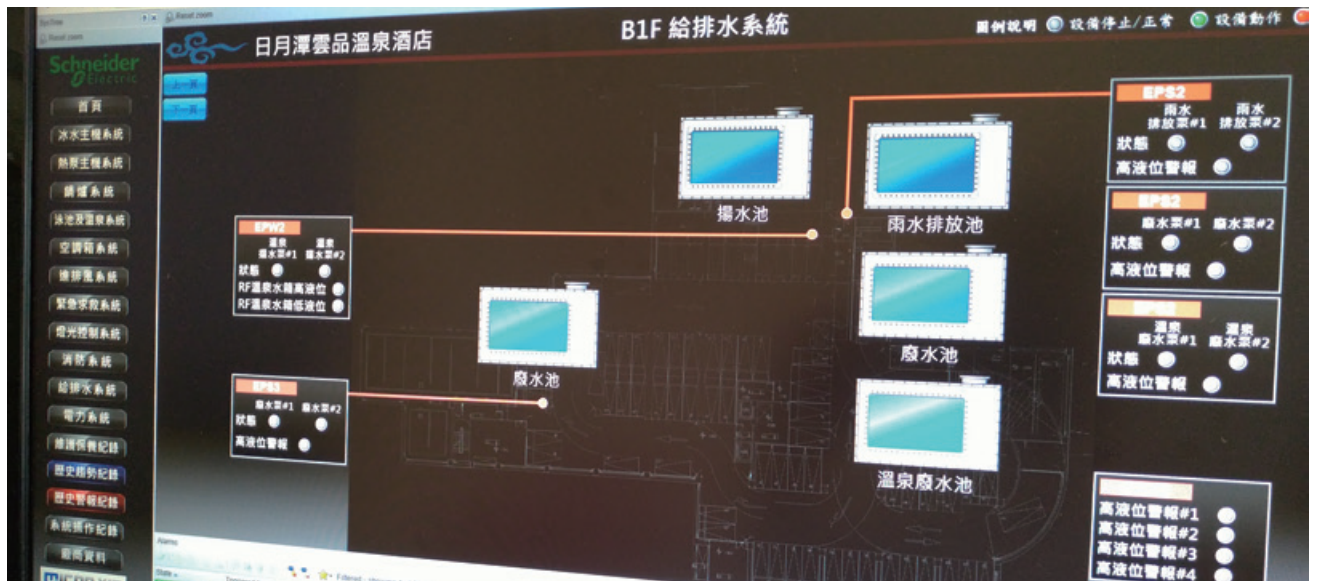


圖 5 施耐德線上監控系統

參、回收再利用

雲品國際酒店使用水源除了自來水外，還從一千米深的地底抽取溫泉水。泳池及 SPA 等等親水設施的自來水用量佔了很大一部分，利用自動循環毛髮過濾器及過濾桶，回收、過濾、加氯消毒再度回到營業現場使用，經廠商實測循環率為 99.73%。

而溫泉廢水經除毛器簡單過濾後，暫存至溫泉廢水槽，重新利用在噴灌、景觀持、戶外清潔、外牆清洗等範圍。



圖 6 溫泉及泳池放流水回收槽及過濾器

- 一、親水區及風呂溫泉廢水經過毛髮過濾器處理後回收使用，其使用範圍包括館外花園噴灌系統、景觀池與造景。

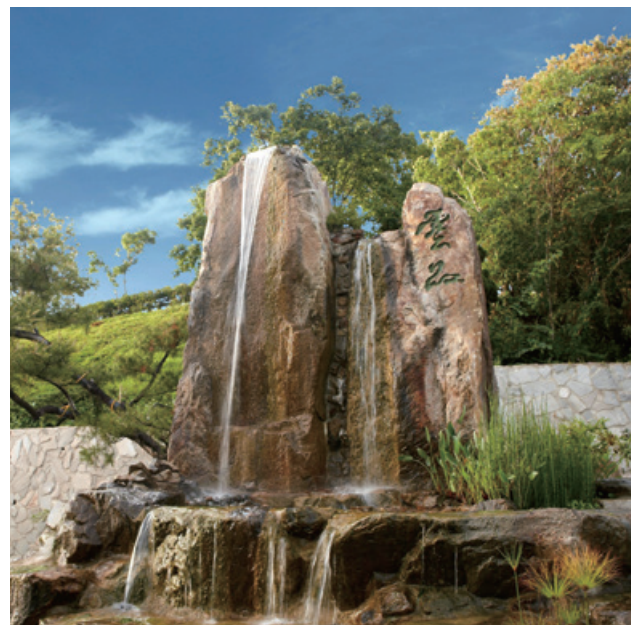


圖 7 大門口造景流瀑，水源來自溫泉廢水

- 二、頂樓及各樓層陽台排水收集雨水至地下室筏基雨水回收池再利用。雨水儲槽除了做為緊急應變之用，槽體滿溢後流入中水槽，混入溫泉及泳池廢水，供沖廁之用。



圖 8 省水標章馬桶



圖 9 公共區裝設感應式龍頭

肆、使用具省水標章用水設備

- 一、全館使用具有省水標章的水龍頭。
- 二、全館 211 間客房水龍頭皆加裝起泡式水龍頭用以節約用水。
- 三、全館公共區域水龍頭安裝感應式水龍頭。
- 四、全館馬桶及感應式小便均使用有省水標章之產品設備。
- 五、廚房龍頭加裝起泡器。

伍、結語

雲品國際酒店未來也將會持續與政府合作，以實際行動降低對日月潭環境的衝擊，把守護日月潭的信念，傳遞給每一位造訪日月潭的旅客。期望在全球氣

候變遷、生態保育、經濟發展等對環境的衝擊中，投入更多珍愛水資源的行動，讓我們的环境減少破壞、增加友善，共創一個永續的旅遊環境。



圖 10 金級環保旅店認證